

Výroční zpráva 2005

Muzeum
hlavního
města
Prahy



Účelem městského musea Pražského jest, sbírkou památek historických ku Praze se vztahujících a jmenovitě památek výtvarného umění a uměleckých řemesel poskytovat obraz vzdělání a vkusu Pražanů v dobách minulých. Stálý komitét musejní má vyhledávati, před zkázou a zcizováním zachovávat, získati a vystavovati památky druhů v §. 1. vyslovených. Pokud památek samých získati nelze, mají býti mezery vyplňovány odlitky a vůbec reprodukcemi.

1

úvod

Účelem městského musea Pražského jest, sbírkou památek historických ku Praze se vztahujících a jmenovitě památek výtvarného umění a uměleckých řemesel poskytovat obraz vzdělání a vkusu Pražanů v dobách minulých.



ZPRÁVA ŘEDITELKY

V roce 2005 pokračovalo Muzeum hlavního města Prahy v cestě, jejíž směr byl definován ve střednědobé koncepci muzea 2003 – 2008.

Za jedny z nejdůležitějších kroků, které byly učiněny v tomto roce, lze bezpochyby považovat zahájení zatím největší investiční akce v novodobých dějinách muzea – výstavby depozitáře „E“ pro nejcitlivější historické sbírky muzea v areálu odborných pracovišť muzea ve Stodůlkách a dokončení rekonstrukce části, především archeologického, depozitárního areálu ve Vojtěchově u Netvořic.

Dokončení právě těchto investičních akcí (Vojtěchov 2006, Stodůlky 2008) umožní, po dlouhých letech neustálého stěhování, realizovat koncepci definitivního a z hlediska ochrany jednotlivých materiálů zcela optimálního, uložení stávajících sbírek muzea. Zároveň již v současné době víme, že obrovské množství archeologických nálezů z posledních let, patřících podle novely památkového zákona z roku 2005 hlavnímu městu Praze a stojících „před branami muzea“, bude v dalších letech vyžadovat vybudování dalších depozitárních prostor ve Vojtěchově.

I v tomto roce pokračovala, za daných, do určité míry provizorních podmínek, systematická práce se sbírkami, tedy jejich katalogizace i inventarizace některých sbírkových celků. V roce 2005 proběhlo také rozsáhlé stěhování části historických sbírek z Vojtěchova do Stodůlek (především textilní sbírka) i prozatímní přemístění části historických sbírek v rámci Vojtěchova – z mlýna do zrekonstruované stodoly. Větší pozornost než v minulých letech byla věnována zpracování starších archeologických výzkumů; v tomto trendu budeme nadále pokračovat.

Významnou oblastí činnosti muzea jsou archeologické výzkumy. Díky velkému rozvoji stavební činnosti v Praze a díky lepší organizaci práce ze strany vedoucích jednotlivých výzkumů, se v roce 2005 zněkolikanásobil objem původně plánovaných výzkumů. Tento objem určitým způsobem zkreslil hospodaření muzea v tomto roce a zároveň i neúměrně svojí agendou zatížil činnost ekonomického a archeologického oddělení (bude systémově řešeno v následujícím roce).

Dále se rozšířilo nejen množství, ale i spektrum, programů pro veřejnost se zaměřením především na důležité cílové skupiny dětí a mládeže a také rodin s dětmi.

Pro mě osobně je potěšitelný nejen počet návštěvníků našich expozic a výstav, ale právě i značný počet účastníků programů, zaměřených na prezentaci našich sbírkových fondů, doplňujících expozice i krátkodobé výstavy či představujících historii a kulturu zahraničních partnerských měst hlavního města Prahy.

Muzeum hlavního města Prahy se v roce 2005 prezentovalo i v zahraničí – tentokrát v Německu výstavou o rekonstrukci Müllerovy vily v Českém centru v Berlíně a velkou výstavou „Adolf Loos – Müllerova vila“ ve Frankfurtu v prestižním Deutsches Architektur Museum.

Muzeum se opět úspěšně zapojilo tentokrát již do druhého ročníku „Pražské muzejní noci“, v jejímž rámci bylo v hlavní budově po mnoha letech po rekonstrukci zpřístupněno lapidárium a „mučírna“.

Celkově lze říci, že rok 2005 byl pro Muzeum hlavního města Prahy úspěšným rokem, ve kterém se podařilo realizovat řadu projektů, v řadě projektů pokračovat a některé zahájit. Dovolte mi, abych na závěr tohoto krátkého úvodu ocenila práci zaměstnanců muzea, bez nichž by toto vše nebylo možné uskutečnit. Ráda bych také zdůraznila skutečnost, že neustále narůstající množství nejrůznějších činností zabezpečuje již řadu let stejný počet kvalitních a zodpovědných kolegů, jejichž práce si nesmírně cením.

PhDr. Zuzana Strnadová

Stálý komitét musejní má vyhledávati, před zkázou
a zcizováním zachovávat, získati a vystavovati
památky druhů v §. 1. vyslovených. Pokud památek
samých získati nelze, mají býti mezery vyplňovány
odlitky a vůbec reprodukcemi druhů všelikého.

objekty muzea
hl. města Prahy

2



Objekty Muzea hlavního města Prahy

Muzeum užívalo v roce 2005 sedm objektů, z nichž jeden byl v majetku státu – v roce 2005 zde bylo ukončeno rozsáhlé restituční řízení a o svůj většinový podíl se přihlásil Úřad pro zastupování státu ve věcech majetkových (ředitelství Kožná), jeden mělo muzeum pronajatý od organizace SEZAM, organizace hl. m. Prahy (depozitář Buštěhrad – Bouchalka) a ostatní byly jako majetek hlavního města Prahy svěřeny do péče Muzeu hlavního města Prahy.

Na objektech byly z prostředků údržby v rámci neinvestičního příspěvku zajišťovány veškeré pravidelné práce a služby podle příslušných platných dodavatelských smluv. Nad tento rámec byly realizovány práce na třech objektech a to hlavní budova, Stodůlky a Müllerova vila.

1. Objekt Kožná – ředitelství, Kožná 1/475, Praha 1

Objekt je využíván jako sídlo ředitelství, jsou zde umístěna odborná pracoviště: oddělení historických sbírek, oddělení archeologických sbírek, ekonomicko-provozní oddělení a oddělení prezentace a zčásti jsou zde ještě depozitáře sbírek.

2. Hlavní budova Na poříčí 1554/52, Praha 8

V budově jsou instalovány stálé expozice muzea – 5 sálů, pro výstavy jsou využívány 3 sály. Přednáškový sál je využíván pro vlastní kulturně-výchovné akce a zčásti je pronajímán v rámci vedlejší doplňkové činnosti. Malý sál v suterénu budovy, který byl upraven v roce 2004, je využíván především pro programy určené dětem a mládeži a také pro menší výstavy.

V rámci rozsáhlé investiční akce „Rekonstrukce a dostavba hlavní budovy“ byla v roce 2005 realizována obnova prostoru bývalé mučírny (po vystěhování konzervátorských dílen) a také část obnovy interiérů – především vestibulů a schodiště. Na sklonku roku bylo zadáno zpracování několika studií nové budovy, která by měla být postavena v rámci změny územního plánu v prostoru parku před současnou historickou budovou.

3. Areál Stodůlky, Pod viaduktem 571, Praha 13

V areálu jsou umístěna pracoviště odborných oddělení – historických sbírek, archeologických sbírek a vnitřních služeb a zároveň je to největší depozitární prostor muzea pro uložení sbírek historických i archeologických.

V roce 2005 pokračovaly práce na velké investiční akci Výstavba objektu „E“, který bude postaven na sousedním pozemku současného areálu. V rámci investiční

akce byla dokončena demolice provizorních objektů a byla zahájena stavba opěrné zdi pro objekt „E“ pro statické zajištění náspu za objektem. Pokračovaly další části projektových prací na budoucím depozitárním objektu „E“.

4. Müllerova vila, Nad hradním vodojemem 14, Praha 6

Müllerova vila, dílo významného architekta Adolfa Loose, je národní kulturní památkou, jejíž náročná památková obnova do původní podoby z počátku 30. let 20. století byla dokončena v roce 2000. Je považována za jednu z nejvýznamnějších památek moderní architektury vůbec. Objekt vyžaduje neustálou péči a ochranu a to na zvýšené památkové úrovni, včetně zahrady.

5. Výtoň – bývalá Podskalská celnice, Rašínovo nábřeží 412, Praha 2

Objekt je především muzeem, v prvním patře je umístěna stálá expozice voroplavby, pražské paroplavby a zaniklého Podskalí. V přízemí objektu je restaurace (zrealizována muzeem při rekonstrukci dokončené v roce 2003), kterou muzeum pronajímá. Po třech letech provozu lze konstatovat, že se restaurace na Výtoni velmi dobře zavedla a funguje úspěšně.

6. Vojtěchov – bývalý mlýn, Netvořice 74, okr. Benešov

Objekt je ryze depozitární, hlavní město Praha jej pro potřeby muzea koupilo v roce 2002.

V roce 2005 v objektu pokračovaly rozsáhlé práce na rekonstrukci a dostavbě areálu. Jedná se o investiční akci, jejíž realizace je plánována na tři roky (2004 – 2006) V průběhu roku 2005 byla zrealizována 2. etapa prací, byla provedena rekonstrukce a dostavba stodoly včetně vybavení regálovými systémy. Byla zahájena rekonstrukce budovy mlýna.

7. Buštěhrad – Bouchalka

V areálu patřícím organizaci SEZAM, má muzeum pronajatou část jednoho objektu – velké haly, a to na dočasné uložení sbírkových předmětů.

K dosažení cíle tohoto mají sloužiti: a) dotace od obce Pražské, b) dary a odkazy jakékoli, především pak na uměleckých památkách přáteli muzea Pražského poskytované, c) vypůjčování památek uměleckých a historických, opatrování sbírky

3



Sbírky

Uložení

V roce 2005 nadále pokračovaly práce na optimalizaci podmínek uložení sbírek a jejich zpracování. Za přispění dotace Ministerstva kultury ČR byl nakoupen obalový materiál pro uložení sbírky grafiky a tisků. V roce 2005 bylo započato s rekonstrukcí depozitáře ve Vojtěchově, proto proběhlo velké stěhování většiny historických sbírek z tohoto depozitáře do objektu ve Stodůlkách. Tato práce zaměstnala velkou část pracovníků konzervátorského oddělení a správců depozitářů oddělení historických sbírek.

Inventarizace

V průběhu celého roku byly prováděny v obou sbírkových odděleních pravidelné inventarizace; v oddělení historických sbírek se uskutečnila další část inventarizace sbírky tisků a zároveň proběhla i inventarizace sbírky pokladnic a truhel a začala inventarizace sbírky pohlednic.

Sbírky	Počet fyzicky zkontrolovaných sb. předm.
Pokladnice	219
Pohlednice	1.385
Tisky	6.212
Archeologické sbírky	32.932
Celkem	39.748

Evidence

Pokračovaly práce spojené s převedením dat týkajících se sbírek do databáze DEMUS - katalog. V druhé polovině roku došlo k převedení části dat z původní databáze do databáze nové. Probíhala pravidelná katalogizace sbírek.

Péče o sbírky

V průběhu roku pokračovaly i běžné konzervátorské a restaurátorské práce v obou odborných odděleních i v objektu Müllerova vila. Rozvíjela se činnost pracoviště pro ošetřování papíru, jehož pracovník absolvoval stáž v Židovském muzeu v Praze. Tradičně byla největší pozornost ze strany pracovníků konzervátorských oddělení věnována přípravě sbírkových předmětů pro muzejní výstavy *Jak se Pražané bavili a Zmizelá Praha Jana Minaříka, Lucemburská Praha* a pro mozarovskou výstavu ve Vídni. V rámci zpracování archeologických výzkumů probíhalo

v restaurátorských laboratořích i konzervování archeologických keramických nálezů a rekonstrukce keramických objektů, zejména nádob.

Sbírkotvorná činnost muzea

V roce 2005 proběhly tradičně dvě nákupní komise, sbírkové předměty přibýly i z aukcí a darů. Z muzejní pokladny bylo na nákup sbírek vynaloženo 570.000,- Kč.

Koupě:

Kovové známky	4
Plány Petřínské rozhledny	17
Tiskoviny různé	6
Album pohledů na Prahu – 31 velkoformátových fotografií	
Fotografie a scany, pohledy na Prahu z jeřábu	54
Soubor pohlednic, pražské osobnosti	16
Pohlednice Prahy	2
Tisky pražské provenience	6
Fotografické záběry, Praha	9
Pohlednice různé	37
Fotografie, 1. pol. 20. století	5
Propagační materiály, tisk a kov	15
Reklamní tisky	22
Dámské oděvy	7
Upomínkové předměty	33
Figurky z lidového betlému	8
Skleněné negativy	11
Barevné fotografie	3
Negativy s vorašskými náměty	142
Pohlednice s praž. náměty, 20. stol.	392
Foto, přívoz Bohnice-Sedlec	14
Foto – poslední období voroplavby	100
Pohlednice, hradní stráž, Karlův most	2
Porcelánový soubor – Sutnar	16
3 servis – Sutnar	54
Nábytek fy. Mach	9
Pohlednice, pražské náměty	21
Medaile	5
Pokladnička, krabička, hra, deník	4

Praha Běchovice	předáno z ARÚ ČAV	ker. nádoby	4 ks
Praha Běchovice, pískovna	předáno z ARÚ ČAV	mazanice	1 sáček
Praha Běchovice	předáno z ARÚ ČAV	ker. nádoby, ker.	4 ks, 2 sáčky
Praha 8, Bohnice, Zámka	předáno z ARÚ ČAV	ker., kosti	7 sáčků
Praha 6, Břevnov, klášter	předáno z ARÚ ČAV	ker., kosti	1 sáček
Praha, Břevnov, skleník	předáno z ARÚ ČAV	ker., železo	2 sáčky
Praha Bubeneč, Ve Struhách	předáno z ARÚ ČAV	ker., kosti, mazanice, kameny, bronz, uhlíky	70 sáčků
Praha Butovice, hradiště	předáno z ARÚ ČAV	ker.	1 ks
Praha Čakovice	předáno z ARÚ ČAV	ker.	1 sáček
Praha Čakovice, jámy	předáno z ARÚ ČAV	ker., kosti, mazanice	7 sáčků
Praha 9, Dolní Počernice	předáno z ARÚ ČAV	ker., kosti, kov, struska	13 sáčků
Praha Ďáblice	předáno z ARÚ ČAV	ker.	1 sáček
Praha Hloubětín	předáno z ARÚ ČAV	ker.	1 sáček
Praha Hloubětín	předáno z ARÚ ČAV	ker.	1 sáček
Praha Hostivař, parcela b	předáno z ARÚ ČAV	ker.	1 sáček
Praha Hostivař	předáno z ARÚ ČAV	kosti	240 sáčků
Praha Klárov	předáno z ARÚ ČAV	ker., železo, struska	195 sáčků
Praha Lysolaje, pískovna	předáno z ARÚ ČAV	ker.	3 sáčky
Praha Nučice	předáno z ARÚ ČAV	ker. nádoba	1 ks
Praha Lysolaje ?	předáno z ARÚ ČAV	ker. nádoba	1 ks
Praha Stodůlky	předáno z ARÚ ČAV	ker., struska, mazanice	4 sáčky
Praha Stodůlky	předáno z ARÚ ČAV	kameny, struska, ker., kosti, mazanice	84 sáčků
Praha 2, Trojická ul.	předáno z ARÚ ČAV	ker., železo	2 sáčky
Praha Vinoř, pískovcový lom nad rybníkem	předáno z ARÚ ČAV	ker., kosti	3 sáčky
Praha Vinoř	předáno z ARÚ ČAV	ke. nádoba	1 ks
Praha Vinoř, jáma 1	předáno z ARÚ ČAV	ker.	1 sáček
Praha Vinoř, objekty	předáno z ARÚ ČAV	kameny, ker., mazanice, ker. Nádoba	24 sáčků
Praha Zbraslav	předáno z ARÚ ČAV	ker.	1 bedna
Praha Dubeč	předáno z ARÚ ČAV	ker.	
Praha Dubeč	ker.	ker.	
Paha Vyšehrad,	předáno z ARÚ ČAV	sklo, ker. nádoby	10 ks,

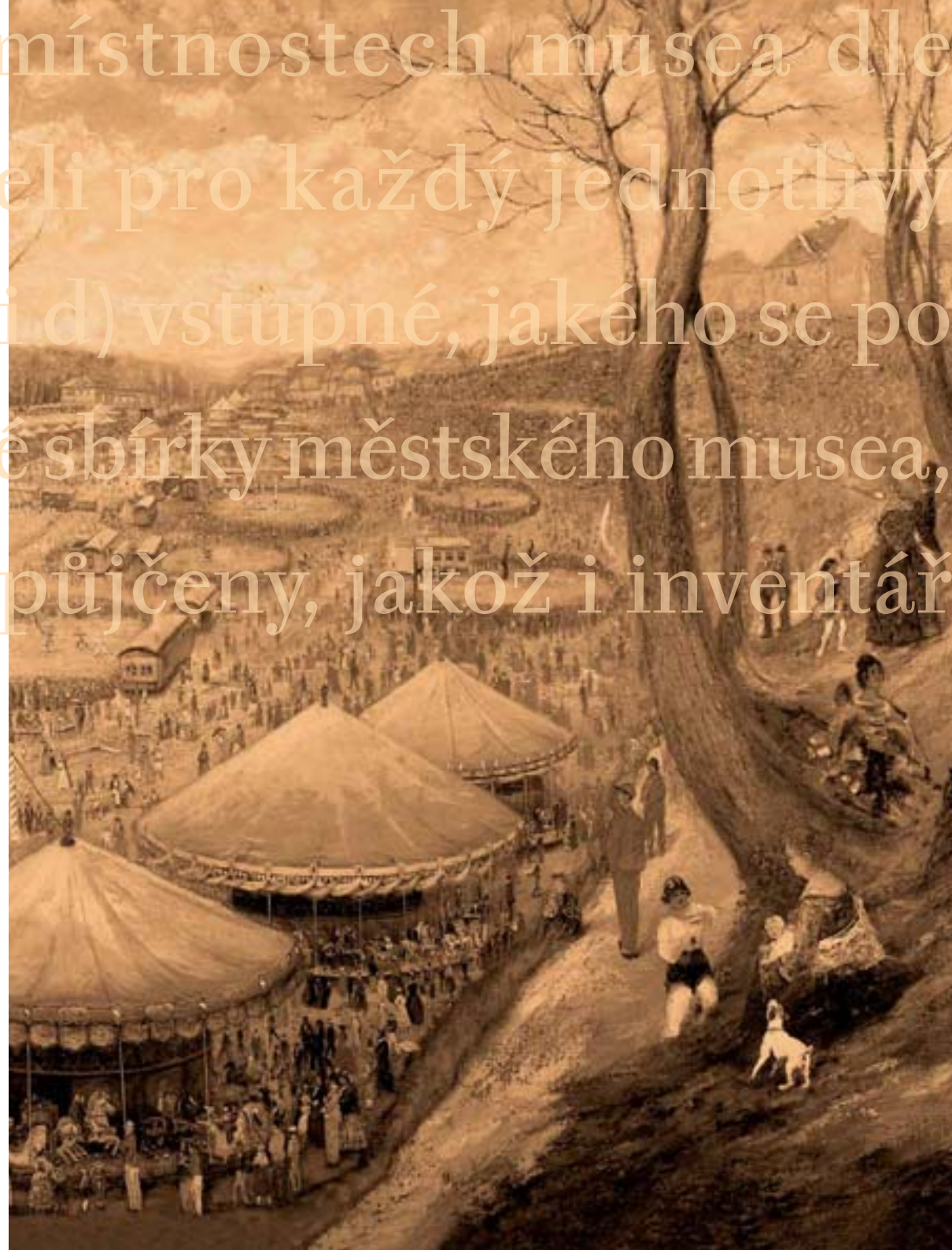
Kapitulní dům			10 sáčků
Praha Čakovice, obytný soubor u Zámeckého parku	vlastní výzkum 2005	ker., kosti, kameny, kovy, sklo, mazanice, uhlíky	120 beden
Praha Bohnice, U Draháně ppč. 708	vlastní výzkum 2005	ker., mazanice	3 sáčky
Praha Kobylisy, Ke Stírce, ppč. 179/19	vlastní výzkum 2005	ker.	
Praha Zličín, Hrozenkovská ul., ppč. 676/23-26	vlastní výzkum	ker.	
Praha Nové Město, Jindřišská čp. 940-II	vlastní výzkum 2004 - 2005	ker.	5 beden
Praha Nové Město, Horská před čp. 453-II	vlastní výzkum 2004	ker.	1 sáček
Praha Nové Město, Sokolská čp. 1870-II	vlastní výzkum 2005	ker.	1 sáček
Praha Vinohrady, Slezská čp. 1323	vlastní výzkum 2005	ker.	1 sáček
Praha Karlín, Křížíkova čp. 283/10	vlastní výzkum 2005	ker.	2 sáčky
Praha Žižkov, Prokopova 976/12	vlastní výzkum 2005	ker.	1 bedna
Praha Nové Město, Štěpánská před čp. 621-II	vlastní výzkum 2005	ker.	1 bedna
Praha Nové Město, V Jámě před čp. 699-II	vlastní výzkum 2005	ker.	1 bedna
Praha Staré Město, Celetná čp. 588-I	vlastní výzkum 2005	ker.	20 beden
Praha Motol, Za Opravnou, dostavba areálu Ital Auto	vlastní výzkum 2005	ker.	2 sáčky
Praha Košíře, Nepomucká ul.	vlastní výzkum 2005	ker., kachle, železo	14 sáčků
Praha Libeň, Na Kopečku, bytový dům	vlastní výzkum 2005	ker., kosti	6 sáčků

Praha Suchdol, Výhledy, RD Central Group	vlastní výzkum 2005	ker., kosti	26 sáčků
Praha Ruzyně, Drnovská	vlastní výzkum 2005	ker.	1 sáček
Praha Ruzyně, terminál sever, výkop pro kanalizaci	vlastní výzkum 2005	štípaná industrie	1 sáček
Praha Kbely, Žacléřská ul. BD	vlastní výzkum 2005	ker., kosti, kameny	
SOKP (silniční okruh kolem Prahy)	vlastní výzkum 2005	ker., štípaná industrie, mince	29 sáčků
Praha Suchdol, Kamýcká ppč. 1230, BD	vlastní výzkum 2005	kosti lidské, ker., železo, kosti	28 sáčků
Praha Ruzyně, Manská zahrada, RD	vlastní výzkum 2005	ker., kosti lidské, kosti, kameny	101 sáčků
Praha Jinonice, Zámeček, BD	vlastní výzkum 2005	ker., kosti, bronz, železo	
Praha Bubeneč, Charlese de Gaulla	vlastní výzkum 2005	ker., kosti lidské, kosti, bronz	
Praha Ruzyně, Hasičská stanice sever (stavba)	vlastní výzkum 2005	ker., kosti	4 sáčky
Praha Ruzyně, Netřebská, vodovod, rekonstrukce komunikace	vlastní výzkum 2005	mazanice	1 sáček
Praha Stodůlky, Kovářova 161/24, základy RD	vlastní výzkum 2005	ker.	2 sáčky
Praha Řeporyje, Pod Šafránkou, BD	vlastní výzkum 2005	ker., kosti, mazanice, kameny	43 sáčků
Praha Řeporyje, Manouška, zahradnictví Ořešská ul.	vlastní výzkum 2005	ker., kosti	1 sáček
Praha Sedlec, U Státní Dráhy inženýrské sítě	vlastní výzkum 2005	ker.	1 sáček
Praha Ruzyně, Ztracená (Za Poustkama), stavba kabelovodu	vlastní výzkum 2005	ker., kosti	

Praha Kbely, Albrechtická, přístavba ZŠ	vlastní výzkum 2005	kosti	
Praha Suchdol, ČZU přístavba	vlastní výzkum 2005	ker.	

V roce 2005 došlo i k rozšíření knihovního fondu muzea. Do přírůstkového seznamu odborné knihovny muzea bylo zapsáno 2.095 nových položek, celkem za cca 120.000 Kč.

vystavování jich v místnostech musea dle
dorozumění s majiteli pro každý jednotlivý
případ, konečně pak i d) vstupné, jakého se po
případě docílí. Veškeré sbírky městského musea,
pokud nebyly jen zapůjčeny, jakož i inventář
odborná činnost



4

Odborná činnost

Nadále byla zvýšená pozornost věnována i odborné stránce správy sbírek. Byl vytvořen střednědobý plán sbírkotvorné činnosti oddělení historických sbírek. Oddělení archeologických sbírek dále rozvíjelo činnost archeologů - kurátorů. V oblasti výzkumů byl hledán co nejspokojivější model provádění terénních výzkumů. V historickém oddělení byla nadále vysoká pozornost věnována vytváření sbírkového programu smysluplné dokumentace současnosti a pamatovatelné minulosti a vytvoření interní metodiky k jejich naplnění.

Odborná činnost muzejních pracovníků byla v roce 2005 zhodnocena ve výstavní a publikační činnosti. Na jaře 2005 skončila výstava *Koně a Pražané* a na podzim téhož roku byla zahájena výstava *Jak se Pražané bavili*. Zároveň v tomto roce pokračovala odborná spolupráce s Da Ponte Institut ve Vídni na výstavě *NOW&MOZART* a dále byla zahájena spolupráce s Archivem hlavního města Prahy na výstavě *Lucemburská Praha*, která se uskuteční v roce 2006. Velkého ohlasu se opět dostalo i další haptické výstavě konané v našem muzeu s názvem *Seznamte se s archeologií I*. Kromě interních výstavních projektů se odborní muzejní pracovníci účastnili i výstavních projektů dalších institucí (Národní kulturní památka Vyšehrad).

V roce 2005 bylo připraveno do tisku 17. číslo sborníku *Archeologica Pragensia* a začalo být připravováno druhé číslo sborníku *Historica Pragensia*; oba sborníky byly připravovány v obvyklém rozsahu a obsahu. Odborní muzejní pracovníci se v roce 2005 zúčastnili odborné práce i v širším kontextu. Kromě příspěvků do odborných muzejních periodik muzejní pracovníci publikovali své příspěvky i v dalším odborném tisku a účastnili se i řady konferencí a na některých z nich se svými odbornými příspěvky též vystoupili.

Odborná činnost pokračovala intenzivně i v rámci Studijního a dokumentačního centra Adolfa Loose. Velmi úspěšné byly i v roce 2005 reprízy zahraniční odborné výstavy A. Loos, Vila Müller v Českém centru v Berlíně a v Muzeu architektury ve Frankfurtu. Pokračoval projekt Dílny Adolfa Loose přednáškovým cyklem *Design v architektuře*.

Archeologické výzkumy

Muzeum hlavního města Prahy, resp. jeho oddělení archeologických sbírek, se v rámci svého členství v Pražské archeologické komisi podílí na zajišťování archeologické památkové péče na území Prahy tím, že provádí záchranné archeologické výzkumy na stavbách uskutečňovaných na území většiny pražských katastrů, především pak v oblouku západní, severozápadní a severní části hlavního města.

V roce 2005 provedli terénní archeologové oddělení archeologických sbírek celkem 145 zásahů při stavbách bytových a rodinných domů, komunikací a inženýrských sítí i obchodních, skladových a administrativních center. V 93 případech šlo o dohledy při zemních pracích, které měly negativní výsledek, další 52 akce představují záchranné výzkumy většího či menšího rozsahu, 24 akce z celkového počtu proběhly při přestavbách a rekonstrukcích v památkové rezervaci v centru města a v ochranném pásmu této rezervace. Ty významnější z nich jsou uvedeny v následujícím přehledu.

Bohnice

U Draháně

V ulici U Draháně byly při výstavbě nového domu pro chráněné byty s pečovatelskou službou objeveny archeologické vrstvy, které dokládají osídlení místa již v mladší době bronzové (13. až 10. století př.n.l.). Na horní hraně údolí Bohnického potoka byl zachycen patrně okraj osady knovízské kultury jen s nemnoha nálezy zlomků keramiky.

Břevnov

Tomanova 1, usedlost Ladronka

Souběžně se stavebně historickým průzkumem při stavbě přípojek sítí přes pláň a demolici přístavby ze 70. let 20. století byla realizována zjišťovací sondáž ve dvoře, která objevila zaniklý raně novověký sklepní prostor a vstup do objektu, zbytky stavebního materiálu gotického období a soubor archeologických keramických nálezů.

Bubeneč

Charlese de Gaulla

Při přístavbě čp. 22, tzv. Gibbianovy vily, došlo k narušení až 1,5 m mocné startigrafie vrstev s archeologickými nálezy. Z vrstev a objektů byla získána eneolitická, knovízská a halštatská keramika. Jedna z inženýrských sítí narušila nedatovaný pravěký hrob. Ve vrstvách byly zjištěny propálené podlahy pravěkých domů.

Čakovice

Stará návěs

V souvislosti s výstavbou nových bytových domů v Praze 18 – Čakovicích proběhl archeologický výzkum na ploše bývalé Staré návěsi, v původním jádru někdejší vesnice.

Podle nálezů na celé ploše výzkumu na Staré návsi tu již v mladší době bronzové existovalo sídliště knovízské kultury, ze kterého se dochovaly pouze do země zahlobené části nadzemních dřevohlinitých domů a zásobní jámy na obilí, z jejichž výplně pochází především velké množství zlomků keramických nádob a zvířecích kostí. Nejvýznamnějším objevem na Staré návsi byl sklep středověkého domu, se vstupní šíjí a zřetelnými stopami dřevěné opěrné konstrukce nadzemního patra. Nadzemní část domu byla též zapuštěna částečně do země a obsahovala kromě velkého množství zlomků keramických a skleněných nádob a zvířecích kostí i zlomky keramického aquamanile, které má podobu dutého koně i s jezdcem v rytířské zbroji. Podle keramických zlomků v místě nálezu i výtvarného ztvárnění rytíře je možné aquamanile i dům datovat do druhé poloviny 13. století.

Čakovice

U zámeckého parku

Archeologický výzkum před stavbou obytného souboru U zámeckého parku na ploše přes 5 hektarů v polích severně od Mratínského potoka, mezi Čakovicemi a Třeboradicemi, odhalil pozůstatky několika fází pravěkého osídlení, ojedinělé doklady pohřbívání i neobvyklé situace vytvořené v moderní době. Byly zde zachyceny sídlištní objekty - zásobní, resp. odpadní jámy únětické kultury starší doby bronzové a štítarské kultury pozdní doby bronzové. Obsahovaly především zlomky zvířecích kostí a keramiky. Dokladem nadzemních staveb jsou sloupové jámy a zlomky hliněného omazu stěn domů, tzv. mazanice. Čtyři objevené polozemnice z mladší doby železné byly součástí keltské vesnice z 1. století př.n.l. Jejich podlahy byly výrazně zapuštěny pod úroveň povrchu. Uvnitř zahlobených částí se našly stopy po vnitřním vybavení domů (díry v podlaze po zaražených kůlech a tyčích) a dotvrda vypálená kola pod ohništi uprostřed místnosti. Vzhledem k velkému množství sloupových jam v okolí nemůžeme vyloučit, že vedle polozemnic tu stály i jiné nadzemní dřevěné domy srubové či dřevohlinité konstrukce. U jedné z polozemnic byl odkryt celý spodek dvoukomorové pece na výpal keramiky i s obslužným prostorem – předpeční jamou. Zlomky keramiky jsou nejčastějším nálezem ze všech polozemnic a přilehlých odpadních jam a hliníků. V jednom z domů byly nalezeny zlomky bronzové jehly na šití, bronzové spony na spínání oděvu a plasticky zdobeného skleněného náramku. Ojedinělým objevem uprostřed vesnic z doby bronzové byly dva kostrové hroby, které patřily do nejstarší fáze únětické kultury. Obě kostry ležely v silně skrčené poloze na pravém boku hlavou k jihu, obličejem obráceným k východu, v malých mělkých jamách. V jednom z hrobů byly milodary v podobě keramické nádoby a ozdobného kostěného terčiku, v druhém

byla parohová jehlice s očkem. Jeden z hrobů obsahoval kromě kostry dospělého člověka i kostru malého dítěte, stáří kolem 3 roků.

Po skrývce ornice na polích určených k zástavbě byly zjištěny již dříve zcela změněné výškové poměry zdánlivě nedotčeného terénu. Pod 3 až 4 metry navážek u potoka se nacházel původní terén, navíc porušený ve většině plochy širokými rýhami, tzv. řepnými kanály, pozůstatky po ukládání a mytí cukrové řepy během sklizně pro místní cukrovar. Rovněž zcela zasypané a zarovnané odkalovací nádrže, související se zpracováním řepy během kampaně, zmizely pod povrchem současného terénu. Během archeologického výzkumu pak kopáči na ploše narazili také na dvacetiliberní leteckou pumu z bombardování 25. března 1945, zabořenou až hluboko v podloží.

Jinonice

Zámeček

V květnu 2005 byl zahájen předstihový výzkum v souvislosti s revitalizací a stavbou obytného komplexu v areálu jinonického zámečku. Výzkum byl v roce 2005 rozdělen do dvou etap. Od května do června probíhal výzkum před stavbou bytových domů v zahradách a v rýze inženýrských sítí v „dolním“ dvoře a od listopadu do června s několika přestávkami probíhal výzkum v „horním“ dvoře vlastního zámečku před jeho revitalizací. Výzkum navázal na výsledky zjišťovacího výzkumu, který zjistil až 1 m mocné souvrství pravěkých a historických terénů pod vrstvou novověkých a novodobých navážek. Kromě ojedinělých broušených nástrojů z doby kamenné patří k nejstarším nálezům blíže nedatovaný pravěký hrob orientovaný s e v e r - j i h . V severní části plochy se podařilo odkrýt část půdorysu domu štítarského stupně knovízské kultury. Nejvýznamnější pravěkou etapou lokality je osada trvající od střední do pozdní doby laténské, s nálezy množství sloupových konstrukcí, polozemnicemi se sloupovými jámami, s topeništi a velkou pecí. Mezi cenné nálezy patří soubor spon a především menší soubor červeně malované tzv. oppidální keramiky. V době římské byla v tomto prostoru provozována hutnická činnost, prokázána v podobě tzv. vyhřívacích pecí, a této etapě patrně patří i pec na tavbu železa. Z raného středověku pochází jeden dům s kamennou pecí a výrobní areál v podobě mělkých pecí s nálezy keramiky, kterou můžeme předběžně datovat do 1. pol. 13. století. Kromě několika kamenných konstrukcí, z toho jednoho sklípku patrně ze 14. století, byl nalezen v zahradě částečný půdorys podezdívky domu s pecí. Novověká etapa je reprezentována zejména souvrstvími komunikací, různých dlažeb a odvodňovacích žlábků. Výzkum horního dvora pokračuje v roce

2006.

Karlín

Rohanské nábřeží

Při hloubení základové jámy budovy River Diamond Centre u Rohanského nábřeží byly nalezeny mohutné vrstvy odpadních navážek z demolic starých pražských domů, vyvážené sem nejspíše v průběhu celého 20. století. Ve spodních partiích se vrstvy nejstarších destrukčních navážek střídaly s úrovněmi naplavenin písku z vltavských záplav, pokrývajících celý bývalý Rohanský ostrov. V jižní části plochy však byla odhalena i pečlivě vypracovaná zeď, bytší původně severní stěnou plavebního kanálu zaniklého Karlínského přístavu, který byl po zrušení své funkce celý zasypán. Odkrytá zeď byla zajímavým dokladem technické architektury důkladně budovaného vodního díla, které zmizelo v současném městě zcela beze stop.

Kbely

Albrechtická ul.

Při přístavbě tělocvičny k základní škole v Albrechtické ulici bylo v základových pasech stavby odkryto šest pravěkých zásobních objektů, které lze na základě bohatých keramických nálezů datovat do časného eneolitu – patrně náleží kultuře jordanowské nebo kultuře s nálevkovitými poháry. Jedná se o pokračování sídliště, které známe z ulice Toužimské a částečně bylo též zachyceno při stavbě školy.

Kbely

Žacléřská ul.

Při skrývce ploch bytových domů v Žacléřské ulici byly zjištěny četné pravěké objekty. Během třítydenního výzkumu byl prozkoumán patrně středověký nebo raně novověký příkop a především část osady ze střední doby laténské v podobě sloupových jam a šesti zahloubených domů. Některé domy měly klasickou konstrukci se dvěma kůly ve středech kratších stran, s množstvím drobných kůlových jamek a s topeništěm v 1/3 délky domu, některé však byly zcela beze stop konstrukce. Výzkum plochy pokračuje i v roce 2006.

Kobylisy

Ke Stírce

V závěru roku, od listopadu 2005, probíhal předstihový výzkum před výstavbou bytových domů v ulici Ke Stírce. Lokalita je známa již z minulosti zejména díky svým bohatým eneolitickým nálezům. Při této stavbě byl zasažen a prozkoumán jeden z posledních zachovalých bloků archeologických terénů v této lokalitě. Byl

zde odkryt hliník jordanowské kultury s bohatými nálezy keramiky, dále skupina hrobů kultury se zvoncovitými poháry s dětskými a lukostřeleckými hroby a jedním hrobem komorovým a také sídlištní objekty únětické kultury s četnými pohozenými kostrami.

Košíře

Nepomucká ul.

Při stavbě bytového domu v Nepomucké ulici byly zjištěny kamenné a cihlové zděné konstrukce domů patrně dělnické kolonie z přelomu 19. a 20. století. Ze zavázky této situace byl získán soubor novověké keramiky a klasicistních kamnových kachlů.

Kyje

Za Školou

Při stavbě nových řadových rodinných domů na území jednoho ze zbořených kyjských statků byly zachráněny dva celé kostrové hroby se třemi pohřby. Další dva hroby byly zachyceny pouze z části v profilu základového pasu domu a je tedy zřejmé, že pohřebiště pokračuje dále směrem ke Kyjskému rybníku. V průběhu výzkumu se ukázalo, že první nalezený hrob byl vlastně dvojhrob, ve kterém byly nad sebou uloženy dvě zemřelé ženy. Starší žena, která se dožila na svou dobu nepříliš obvyklých 60 let a jejíž kostra byla v hrobu výše, byla uložena hlavou k západu, v natažené poloze na zádech s rukama podél těla. V jejích nohách stála keramická nádoba. U její pravého stehna byl krátký železný nůž a na pravé části temene měděná esovitá záušnice. Druhá kostra z tohoto hrobu byla uložena v obráceném směru. Jednalo se také o ženu, která zemřela mezi 20. – 30. rokem svého života. U pravého stehna její značně rozpadlé kostry ležel malý železný nůž, na jehož povrchu se zachovaly zbytky pochvy ze dřeva listnatého stromu a také dobře zachovalé otisky látky. Dobře zachovalý byl pohřeb muže v sousedním hrobu. Dožitý věk byl antropologem určen na 40 – 50 let. Muž byl robustní postavy, přibližně 181 cm vysoký. Měl u sebe pouze železný nůž. Muž trpěl degenerativními změnami kloubních ploch, abscesy při kořenech zubů a rozsáhlým zánětem okostice. V průběhu svého života utrpěl také vážný úraz s mnohočetnými zlomeninami žeber, který však přežil. Tento malý hřbitov lze na základě keramické nádoby datovat do do 10. století.

Libeň

Františka Kadlece

Zjišťovací výzkum při výstavbě bytového domu zachytil novověké osídlení lokality a zahradní úpravy 19.-20. století na pozemku pod svahem nad historickou částí

Libně.

Libeň

Na Kopečku

Při výstavbě bytového domu v ulici Na Kopečku byla stržena tarasní zeď, za kterou byl pod navážkami odhalen původní terén s cca 1,2 m mocným souvrstvím a objekty s laténskou keramikou.

Motol

Za Opravnou

Při dohledu na stavbě autosalonu Motol Ital Auto byly zjištěny neporušené situace s raně novověkou keramikou půdního horizontu na břehu Motolského potoka.

Nové Město

Horská, hradby na Karlově

Ve spolupráci s památkovým dohledem NPÚ byla realizována další etapa výzkumu při opravách barokního opevnění na Karlově. Byly provedeny dvě zjišťovací archeologické sondy u paty opevnění a na bastionu v Horské ulici a preparace koruny barokní kurtiny. Byly nalezeny reliktů původní gotické hradby Nového Města pražského v tělese kurtiny a provedena rekonstrukce původního georeliéfu.

Nové Město

Náměstí Republiky

Výzkum při výkopu nové trasy kabelovodu z kolektorové šachty mezi Obecním domem a domem „U Hybernů“ zjistil historické nadloží plochy prostranství a doplnil již téměř kompletní řez pomezí mezi ulicí Na příkopě a nám. Republiky, který doložil existenci souvislé trasy menšího příkopu (pozdější strouhy) před vyzděným velkým hradebním příkopem.

Nové Město

Na Slupi, Botanická zahrada UK

Dohled při rekonstrukci ohradní zdi botanické zahrady odhalil pozůstatky zdejší zástavby ze 16.-17. století, ve spolupráci s památkovým dozorem NPÚ byla provedena dokumentace a zaměření reliktů objektů pro stavebně historický průzkum.

Nové Město

Václavské náměstí - Kolektor Vodičkova Š17b

Výzkumem v archeologických terénech historického prostranství někdejšího Koňského trhu byly dokumentovány úrovně zpevněných komunikačních prostor od 14. století do současnosti.

Nové Město

Štěpánská ul., Kolektor Vodičkova (etapa kabelových komor V Jámě a Štěpánská)

Výzkum probíhal v archeologických terénech komunikace Nového Města pražského ve Štěpánské ulici a v prostoru někdejší středověké „jámy“ a odkryl zásyp středověkým materiálem odpadkového původu.

Ruzyně

letišťe Praha – Ruzyně

Při výstavbě hasičké stanice sever v sousedství hangáru F letiště Praha – Ruzyně byly zjištěny dva pravěké objekty a zbytky pícky datované do neolitu/eneolitu.

Ruzyně

Nad Manskou zahradou

Výzkum při stavbě rodinného domu v ulici Nad Manskou zahradou odkryl na ploše o rozměrech cca 15x20m asi 28 zahloubených objektů. Kromě sloupových konstrukcí domu zde byly převážně zásobní jámy knovízské kultury s velkým množstvím keramiky. Další nálezy patří kultuře únětické. Na ploše se nacházel jeden pravěký kostrový hrob, datovaný do eneolitu nebo počátku starší doby bronzové. Nejpozoruhodnějším nálezem je obrovská (cca 0,7m dlouhá) keramická dyzna z objektu knovízské kultury, patrně dosud jediný nález svého druhu na území ČR.

Ruzyně

Ztracená ul.

Při stavbě kabelovodu ze Zličína na letiště bylo v k.ú. Ruzyně na břehu Litovického potoka zjištěno a v rámci výkopu plošně prozkoumáno cca 30 pravěkých objektů, patřících kultuře s vypíchanou keramikou a době bronzové.

Řeporyje

Ořešská ul.

Při přípravě komunikací v rámci výstavby zahradnictví v Ořešské ulici byly zjištěny pravěké objekty. Na základě rozhodnutí stavebníka změnit pod vlivem počátečního

zjištění způsob výstavby byly nakonec prozkoumány tři z nich. Jedná se o dva zahloubené objekty oválného tvaru a obrovské silo, hluboké cca 2,5 m, které můžeme na základě keramiky datovat do časného eneolitu.

Řeporyje

Pod Šafránkou

Při výstavbě bytových domů v lokalitě Pod Šafránkou byl odkryt zahloubený objekt s keramikou a zvířecími kostmi. Směrem po svahu od něj byla zjištěna kulturní vrstva s dalšími nálezy. Poškození situace novodobými úpravami terénu ztěžuje její interpretaci. Jedná se nejspíše o torzo sídliště kultury s nálevkovitými poháry.

Sedlec

U státní dráhy

Při stavbě vodovodu v ulici U státní dráhy se podařilo najít část polykulturního sídliště v cca 0,8 – 1 m mocné kulturní vrstvě na Vltavském břehu. V keramických nálezech převažuje kultura bylanská. Výzkum pokračuje i v roce 2006 plošným odkryvem v rozsahu rýhy.

Staré Město

Celetná čp. 588

Výzkumem přestavbou dotčených ploch v areálu barokního paláce „U Zlatého anděla“, bylo zjištěno železářské či kovářské pracoviště z 12. století, dále starší zástavba dřevohlinitého charakteru z 12./13. století a raně gotická zástavba parcel se studnami s křemencovým pláštěm ze 13.-14. století. Při výzkumu byly rovněž nalezeny patrně relikty sladovny a pivovaru z 15. století. Výzkum pokračuje i v roce 2006.

Staré Město

Kožná čp. 1024-I

Archeologická dokumentace neohlášených vykopaných statických sond v objektu zjistila existenci zachovaných archeologických terénů vrcholného středověku s výskytem archeologických artefaktů a ekofaktů.

Stodůlky

Kovářova ul. čp. 27/43

V roce 2005 byl dokončen výzkum domu čp 27/43 v Kovářově ulici v historickém jádru Stodůlek. Při výzkumu byl v položených sondách postupně získán soubor kachlí patrně z 1. poloviny 16. stol. s reliéfně zdobenou čelní vyhřívací stěnou

s motivy meluzíny a klanění tří králů a soubor keramiky datovaný od 14. do 19. století. Zkoumaný prostor patrně až do rozchvácení parazitní zástavbou náležel k odpadové zóně statků čp. 23, 39 a 50.

Stodůlky

Kovářova ul. čp. 32/58

Při přístavbě zadního traktu domu čp. 32/58 v Kovářově ulici vedle kostela byl získán ze zahloubeného objektu narušeného základovým pasem přístavby soubor keramiky datovaný kolem poloviny 13. století.

Suchdol

Internacionální ul.

V prosinci 2005 bylo při výstavbě Centra ekonomicko – manažerských studií České zemědělské univerzity narušeno pravěké soujámí, ze kterého byla získána keramika a zvířecí kosti. Nálezy jsou zatím nedatovány.

Suchdol

Kamýcká ul.

Při stavbě bytového domu na náměstí, které tvoří křižovatku ulic Internacionální a Kamýcká, byl odkryt v červnu 2005 již druhý bylanský kostrový hrob. Hrob obsahoval 15 nádob, zvířecí kosti a železnou tyčinku a nůž.

Suchdol

Kosova ul.

Při pokračování výzkumu na stavbě rodinných domů z r. 2004 bylo odkryto novověké zařízení, zatím neznámé funkce (19. stol), zničené ohněm. Dalším objektem bylo hluboké silo, které obsahovalo keramiku datovanou do eneolitu a doby bronzové.

Zličín

Hrozenkovská ul.

V listopadu roku 2005 byl zahájen plošný předstihový výzkum na výstavbě komplexu bytových domů Zličínský dvůr. Při skrývce se kromě ojedinělých objektů z mladší doby kamenné objevily oválné obrysy hrobových jam, které patří dosud nejrozsáhlejšímu pohřebišti 5. stol. n. l. objevenému na území ČR. Výzkum pokračuje i v roce 2006.

Žižkov

Prokopova ul., areál usedlosti Bezovka

Zjišťovací výzkum v areálu někdejší usedlosti Bezovka na pražském Žižkově zatím

Účelem městského musea Pražského jest, sbírkou památek historických ku Praze se vztahujících a jmenovitě památek výtvarného umění a uměleckých řemesel poskytovat obraz vzdělání a vkusu Pražanů v dobách minulých.

prezentace muzea

5



zachytil v tomto prostoru novověké terény. Výzkum pokračuje i v roce 2006.

Prezentace muzea

Prezentaci a propagaci stálých expozic, výstav a dalších programů se věnuje oddělení prezentace. V rámci nové koncepce se zaměřilo především na kvalitní prezentaci vlastních sbírek muzea. Byly realizovány výstavy z těchto sbírek i výstavy pořádané ve spolupráci s jinými subjekty. Rozšířena byla také lektorská činnost jak pro děti, tak pro dospělé. Tato cesta se ukazuje velmi nosnou, neboť návštěvnost jak na výstavách tak na akcích lektorského oddělení má velký ohlas a stoupající návštěvnost je toho důkazem.

VÝSTAVY V HLAVNÍ BUDOVĚ MUZEA

1. Výstavy z vlastních sbírek – stálé expozice:

Hlavní budova:

Praha v pravěku a raném středověku
Praha v době vrcholného středověku
Praha na přelomu středověku a novověku
Barokní Praha
Langweilův model Prahy

Muzeum Podskalská celnice na Výtoni:

Zaniklé Podskalí
Z historie pražské voroplavby a paroplavby

Národní kulturní památka Müllerova vila:

Instalace původní podoby „nejkrásnějšího domu“ Adolfa Loose včetně zahrady, koncepce obytného prostoru – RAUMPLAN

2. Výstavy z vlastních sbírek – krátkodobé výstavy:

KONĚ A PRAŽANÉ

Výstava dokumentující výsadní postavení koně v průběhu staletí a zejména jeho úlohu v dějinách hlavního města Prahy.

Od 1. 11. 2004 do 30. 4. 2005

JAK SE PRAHA BAVILA

Rozsáhlá výstava představující rozmanitost zábavy Pražanů v 19. století.

Od 21. 9. 2005 do 28. 2. 2006

FRAGMENTY VÝZDOBY PRAŠNÉ BRÁNY

Od 29. července do 11. září 2005.

3. Krátkodobé výstavy – ve spolupráci:

KOUZLO LOUTEK SOCHAŘE VOJTĚCHA SUCHARDY

Výstava plastik, loutek, fotografií a dokumentů ke 120. výročí umělcevo narození.

Ve spolupráci s uměleckou scénou „Říše loutek“.

Od 17. listopadu 2004 do 30. ledna 2005

HISTORICKÉ KOČÁRKY /1880 – 1965/

Nejkrásnější kočárky našich prababiček a babiček (ze soukromé sbírky).

Od 9. února do 6. března 2005

FLÉTNA A MEČ

Harmonie a napětí v japonské kultuře. Výstava se konala při příležitosti Roku mezilidských vztahů mezi EU a Japonskem. Ve spolupráci s Česko-japonskou společností.

Od 16. března 2005 do 17. dubna 2005

GALERIE LA FEMME V MUZEU

A. Lamr, M. Pošvic, L. Přibíl, P. Sukdolák, L. Vilhelmová,

E. Mansfeldová, R. Kočí, M. Chabera a J. Tichý.

Obrazy předních současných malířů.

Od 1. března do 30. dubna 2005.

DESIGN DO TMY

Design pro nevidomé. Ve spolupráci se studenty vysokých uměleckých škol.

Haptická část výstavy představila realizované návrhy.

Od 28. dubna 2005 do 5. června 2005

SKONČENO A PODEPSÁNO

Drama Pražského povstání ve fotografii. Ve spolupráci s Národním archivem ČR.

Od 9. května do 31. července 2005

TOTÁLNĚ NASAZENI

Nucená práce pro Třetí říši. 60 let poté. Ve spolupráci s Česko-německým fondem budoucnosti.

Od 1. června do 31. července 2005

VLADIMÍR SIRŮČEK – MALÁ STRANA

Autorská výstava fotografií předního fotografa, který celý život zasvětil Malé Straně.

Od 15. června do 28. srpna 2005.

MALUJEME PO SÍTI

X. ročník dětské mezinárodní výtvarné soutěže, tentokrát na téma „Moje nejlepší dílo“. Výstava ve spolupráci s Českým rozhlasem Online a ČEZ.

Od 7. června do 17. července 2005

V ZAJETÍ PRAHY – Kabinet pragensí sbírky Patrika Šimona

Výběr pragensí z umělecké sbírky P. Šimona zaměřené na 19. století.

Od 7. září do 9. října 2005 v sále č. 8.

ČESKÉ BETLÉMY

Vánoční výstava slavných betlémů z Čech a Moravy. Ve spolupráci se Spolkem českých betlémářů.

Od 30. listopadu 2005 do 8. ledna 2006 v sále č. 8.

MÜLLEROVA VILA:

Výstavy:

Adolf Loos: Müllerova vila: Příběh památky moderní architektury

(7. 12. 2004 – 28. 2. 2005 – Vila Tugendhat, Brno)

Výstavy v zahraničí:

Haus Müller

23. 3. 2005 – 1. 5. 2005 Frankfurt a. M. v Deutsches Architektur Museum

Adolf Loos: Müllerova vila: Příběh památky moderní architektury

10. 3. – 22. 4. 2005 – České centrum v Berlíně

Přednášky:

Cyklus přednášek Ing. Arch. Z. Lukeše

3B – Moderní architektura Brna, Berlína a Bruselu

Moderní architektura Berlína

20. 10. 2005 – Moderní architektura Brna

24. 11. 2005 – Moderní architektura Bruselu

5. Akce pro veřejnost v hlavní budově muzea a na Výtoni

AKADEMIE VOLNÉHO ČASU

- Cyklus **Pražské hřbitovy**
- Cyklus **Církevní život v Praze od nejstarších dob do současnosti.**
Podtitul: Pražské kostely jako centra života společnosti
- Cyklus **Hudba v Praze**
Podtitul: „Pražský hudební život a jeho instituce v 19. a 20. století.“

Programy pro děti a mládež:

ŠKOLA MLADÝCH ARCHEOLOGŮ

Interaktivní program zaměřený na praktickou stránku archeologického výzkumu.

20. 4. a 21. 4. 2005, 11 a 12. 10. 2005

SEZNAMTE SE S ARCHEOLOGIÍ

Co je to archeologický výzkum? Proč a jak probíhá? Co se ukrývá pod zemí?

Co se děje se získanými nálezy?

15. 2. a 16. 2. , 15. a 16. 3., 13. a 14. 9., 13. a 14. 12. 2005

POLOZAPOMENUTÁ ŘEMESLA

Programy s ukázkami, kde si děti samy mohly vyzkoušet základní pracovní postupy, případně si zhotovit (podle věku a schopností dětí) vlastní výrobek. Program byl určen především pro školní skupiny ZŠ, středních škol a odborných učilišť.

- 8. 2. 2005 - zpracování kukuřičného šustí
- 22. 2. 2005 - zpracování slámy
- 8. 3. 2005 - pletení z proutí
- 22. 3. 2005 - zdobení kraslic
- 5. 4. 2005 - výroba svíček z včelího vosku
- 22. 10. 2005 - předtkalcovské techniky
- 26. 11. 2005 - vánoční ozdoby (sláma a šustí)

Z HISTORIE PRAŽSKÝCH CECHŮ

Co to vlastně řemeslný cech byl a jak jste se mohli stát jeho členem a další odpovědi na otázky týkající se cechovního života v Praze se pokusil zodpovědět program určený především pro II. stupeň ZŠ.

2. 3. a 3. 3. 2005

ZALOŽENÍ PRAŽSKÝCH MĚST

Program pro žáky 3. a 4. tříd ZŠ v historické expozici s pracovními listy.

10. 5. a 24. 5.

ŘETĚZOVÉ PROVÁZENÍ v Muzeu Podskalská celnice

Žáci ze ZŠ Křesomyslova provázejí návštěvníky naší expozicí v Muzeu Podskalské celnice.

Pá 24. 6. 2005.

ODĚV NAŠICH PŘEDKŮ

Jak se oblékali naši předkové od pravěku do raného středověku?.

Út. 15. a středa 16. 11. 2005.

TAJEMSTVÍ SOCH A OBRAZŮ

Jak se dívat na umělecké dílo? Které informace z něj můžeme vyčíst při bližším zkoumání? Dokážeme ještě dnes rozpoznat skryté významy, které v sobě obrazy nebo sochy skrývají?

Pá 2. 12. 2005

JOHAN DOKTOR FAUST

Divadelní představení Říše loutek nejen pro děti.

22. 1. 2005

Japonsko dětem

Dvouhodinový blok jednotlivých demonstrací, sestavený ze základních poznatků o Japonsku z oblasti geografie, kultury, zvyků, včetně ukázky kaligrafie, skládání origamy, základní fráze japonského jazyka, představení kendama (japonská hra).

17. a 18. 3. 2005,

24. a 25. 3. 2005

Volně přístupné akce pro veřejnost:

RADKA FIŠAROVÁ a NATALIKA – Koncert

4. 3. 2005

Doprovodné akce k výstavě Jak se Praha bavila:

HREJ SI s klubem deskových her Paluba

Takzvané volné hraní, což znamená, že každý přijde, kdy chce a hraje, co chce.

Hry pro všechny od školáků po seniory.

Doprovodný program k výstavě Jak se Praha bavila.

19., 24., 25. a 26. října 2005, 9. listopadu 2005

HREJ SI

Speciální program plný her pro malé a nejmenší hráče.

21. října 2005, 25. listopadu 2005

KARIKATURY - veselý portrét jako netradiční dárek

Odpoledne s karikaturistou panem Ladislavem Blahákem, který návštěvníkům muzea zdarma vytvoří jejich vlastní portrét.

15. listopadu 2005 od 13.00 do 17.00 hod.

Miroslav Šulc - PAPÁ OFFENBACH

Povídání nejen o publikaci Papá Offenbach.

23. listopadu 2005 od 17:30 do 18:00 v sále č. 9.

Doprovodné akce k výstavě Flétna a meč:

22. 3. – Workshop Ikebana – přednášela Daniela Hátlová

Od 17:00 hod. v sále č. 9.

23. 3. – Japonský čajový obřad – přednášel Robert Janovský

Přednáška o čaji s ukázkou čajového obřadu v 17:00 v *Růžovém salóнку v suterénu*.

29. 3. – Workshop Kaligrafie – přednáší Izan Ogawa

Kaligrafie jako umělecké písmomalířství spojující umění s filozofií, poezií a estetikou.

Od 17:00 hod. v sále č. 9.

31. 3. – Workshop – Malování originálních japonských vějířů

Přednášel Naoko Tanaka. *Začátek v 17:00 hod. v sále č. 9.*

MUZEA JAKO MOSTY MEZI KULTURAMI.

Při příležitosti Mezinárodního dne muzeí .

21. 5. 2005

DEN MUZEÍ S DEBRUJÁRY

Klub Debrujárů vedle svých oblíbených pokusů představil veřejnosti také projekty se zaměřením na obsah sbírek Muzea hlavního města Prahy.

13. 5. 2005 10:00 – 17:00 hod.

MUZEJNÍ NOC

Volná prohlídka stálých expozic a výstav. Exkluzivně byly zpřístupněny nově upravené prostory tzv. Mučírny a Lapidária

4. 6. 2005 v 19:00 – 24:00 hodin

VÝTVARNÝ WORKSHOP PRO DĚTI

Výtvarná dílna pro děti s rodiči v rámci výstavy „Malujeme po síti“.

Od 7. 6. do 17. 7. 2005

KJÓTO a jeho tajemství

Blok jednotlivých demonstrací o Japonsku sestavený ze základních poznatků z oblasti: geografie, kultury, zvyků, skládání origami, kaligrafie, základní fráze japonského jazyka – vše za spolupráce japonských lektorek žijících dlouhodobě v ČR.

Pilotní program v rámci připravovaného cyklu pořadů o mimoevropských družebních městech Prahy, který se dětem pokusí přiblížit jejich kulturu a atmosféru.

24., 25. a 26. října 2005

Vánoční koncerty:

12. 12. Pastorela – večer poezie Věry Ludíkové a vánoční rozjímání s hudbou.

18. 12. O vánocích a koledách – nedělní odpolední pořad pro rodiče s dětmi.

19. 12. Vánoční koncert. Na programu zazněla díla autorů: J. S. Bach, G. F. Handl, W.A. Mozart, J. J. Ryba a G. Donizetti, A. Vivaldi, N. Porpora.

Od roku 2004 je v činnosti **Klub přátel muzea hlavního města Prahy.**
Pro téměř 170 členů klubu připravilo muzeum předjarní, jarní a podzimní setkání.

NOVOROČNÍ SETKÁNÍ U LANGWEILOVA MODELU

3. února 2005 v 17:00 hod. v hlavní budově muzea

Přátelské setkání s PhDr. Kateřinou Bečkovou, správkyní Langweilova modelu.
Povídání o historii modelu a osudech jejího tvůrce.

PŘÁTELSKÉ SETKÁNÍ PŘI PŘÍLEŽITOSTI MEZINÁRODNÍHO DNE MUZEÍ

15. května 2005 v 17:00 hod. v hlavní budově muzea

Náplní tohoto setkání bylo uvedení uměleckého dokumentárního filmu režiséra Miloše Záborského „Pražská mše“ (hudební film, inspirovaný jazzovou mší Karla Růžičky, zachycující Prahu během čtyř ročních období v její kráse, proměnách a mystické zvláštnosti.

PODZIMNÍ SETKÁNÍ 2005

18. října 2005 v 17:00 hodin před vchodem do domu Mostecká 1, Praha 1

Podzimní setkání Klubu přátel muzea v Klubu za starou Prahu. Návštěva JUDITINY a menší Malostranské mostecké věže, která je jinak pro veřejnost nepřístupná. Součástí setkání byla i beseda o problémech památkové péče v Praze s PhDr. Kateřinou Bečkovou a dalšími členy domácí rady Klubu Za starou Prahu.

SPOLEČNÉ PŘEDVÁNOČNÍ POZASTAVENÍ

19. prosince 2005 od 18:00 hod. v hlavní budově muzea

Společné předvánoční pozastavení u příležitosti Vánočního koncertu.
Na programu zazněla díla autorů: J. S. Bach, G. F. Händel, W. A. Mozart, J. J. Ryba a G. Donizetti, A. Vivaldi, N. Porpora.

Informační bulletin GFYF jsme v roce 2005 vydali 3x. Informoval naše příznivce o všech akcích a stávajících i připravovaných výstavách. Čtenář tak měl možnost uceleného přehledu o veškerých aktivitách muzea. Vydával se v nákladu 1000 kusů. Více podrobností o Muzeu hlavního města Prahy se návštěvníci mohli dozvědět i na čerstvě zrekonstruovaných webových stránkách na adrese www.muzeumprahy.cz

6. Návštěvnost v Muzeu hlavního města Prahy v roce 2005.

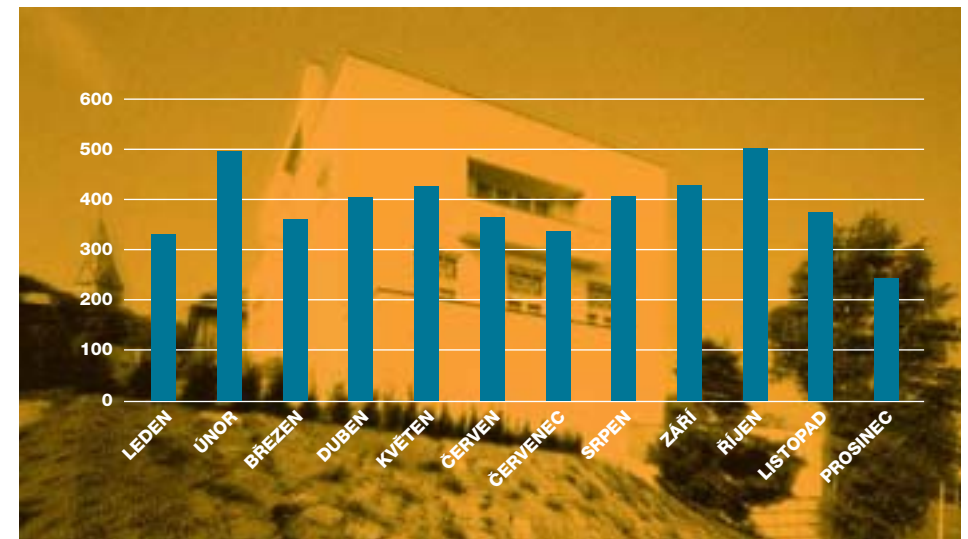
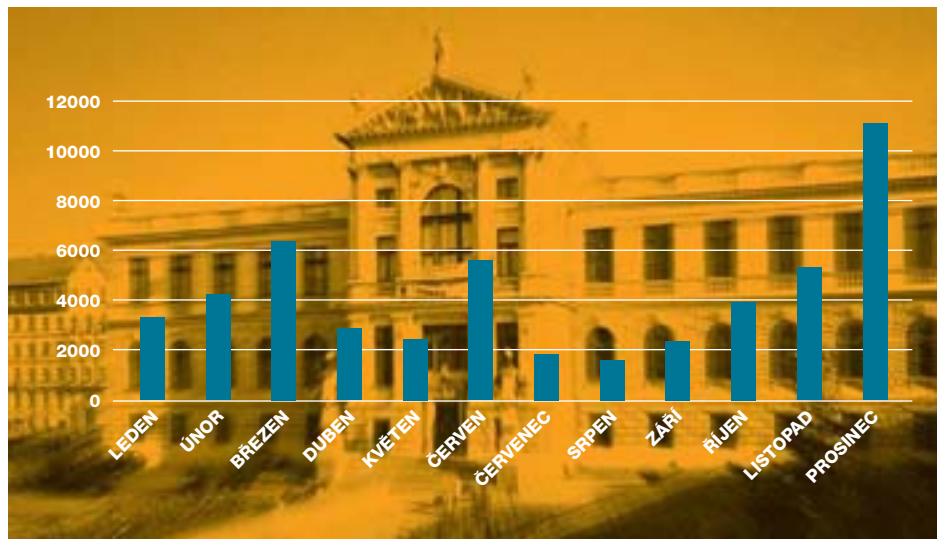
STATISTIKA NÁVŠTĚVNOSTI V ROCE 2005

	HLAVNÍ BUDOVA NA FLORENCI	MÜLLEROVA VILA	PODSKALSKÁ CELNICE NA VÝTONI
POČET NÁVŠTĚVNÍKŮ	54 156	4 952	3 903
NÁVŠTĚVNÍKŮ CELKEM:	63 011		

Tabulka č. 1: Statistika návštěvnosti v roce 2005

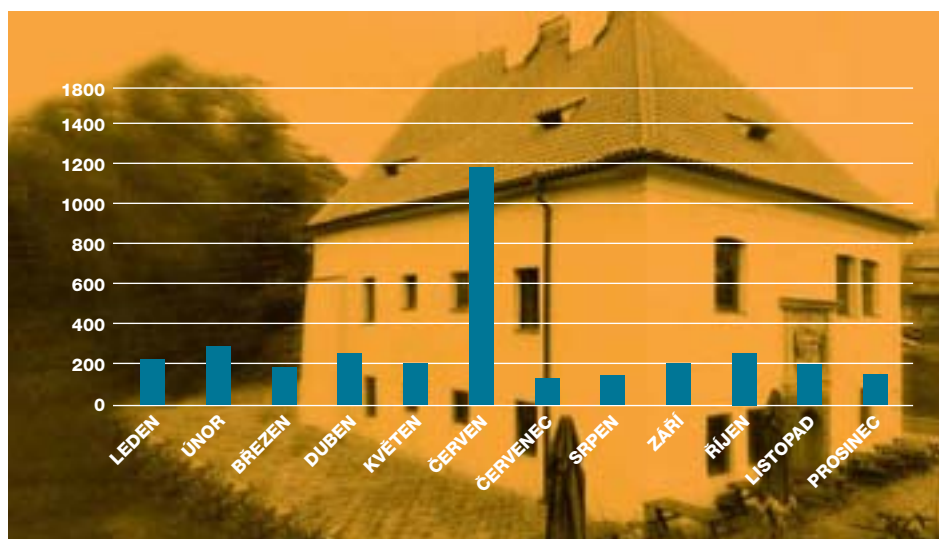
Návštěvnost v jednotlivých objektech byla dána především zaměřením expozic. V hlavní budově muzea je standardně nejnižší návštěvnost v lednu, kdy se projevuje povánoční únava a v červenci a srpnu, kdy sice počet zahraničních návštěvníků přibližně zůstává, ale klesá zájem o muzeum u návštěvníku tuzemských. Ve školním roce pak tvoří významnou část celkové návštěvnosti děti a mládež a to především ve školních skupinách, kterým program muzea nabízí celou řadu kulturně-vzdělávacích pořadů, jako jsou různé semináře, dílny, kurzy, přednášky a odborně zaměřené prohlídky dle přání pedagogů. V roce 2005 se zvýšila návštěvnost na hlavní budově o téměř 20.000 diváků. V ostatních objektech byla návštěvnost standardní.:

Graf č. 1: Návštěvnost v hlavní budově muzea v roce 2005



Ve struktuře návštěvníků v Müllerově vile tvoří největší podíl zahraniční turisté. Dle grafu č. 2 vidíme, že návštěvnost v roce 2005 byla celkem vyrovnaná.

Graf č. 2: Návštěvnost v Müllerově vile v roce 2005



U Muzea Podskalská celnice na Výtoni vidíme největší výkyv v měsíci červnu, kdy byla návštěvnost zvýšena akcí Muzejní noc.

Graf č. 3: Návštěvnost v Muzeu Podskalská celnice na Výtoni v roce 2005

6

hospodaření muzea

Stálý komitét musejní má vyhledávati, před zkázkou a zcizováním zachovávat, získati a vystavovati památky druhů v §. 1. vyslovených. Pokud památek samých získati nelze, mají býti mezery vyplňovány odlitky a vůbec reprodukcemi druhu všelikého.



Zhodnocení hospodaření muzea v hlavní činnosti

Objem přijatých finančních prostředků v roce 2005 z prostředků Hlavního města Prahy a státního rozpočtu byl následující:

	údaje v Kč
1. Příspěvky od MHMP:	
a) Neinvestiční příspěvek:	
UR k 31.12. 2005 (bez dotace MK)	45 757 000,00
NIP celkem:	45 757 000,00
b) Investiční příspěvek:	31 305 000,00
Celkem příspěvky od MHMP	77 062 000,00
2. Dotace:	
a) Neinvestiční dotace:	
dotace od MK (skutečné čerpání)	
a) program ISO	190 162,00
b) A. Loos – Müllerova vila – Frankfurt	80 000,00
Celkem NID	270 162,00
b) Investiční dotace:	
dotace od MK (skutečné čerpání) – ISO	719 219,70
Dotace celkem	989 381,70
3. Objem finančních prostředků celkem	78 051 381,70

I. Neinvestiční rozpočet:

a) Schválený rozpočet obsahoval neinvestiční příspěvek ve výši 42.925 tis. Kč. V tomto rozpočtu byl muzeu stanoven limit mzdových prostředků ve výši 11.642 tis. Kč a odpisový plán ve výši 5.786 tis. Kč .

Neinvestiční příspěvek k 31.12. 2005 po všech úpravách činil 46.031 Kč. Konečný limit prostředků na platy byl 12.604 tis. Kč a limit – odpisový plán 5.670 tis. Kč.

1. Oblast nákladů a výnosů

a) Výnosy (tržby) v hlavní činnosti:

Celkově byly výnosy (tržby) vůči schválenému i upravenému rozpočtu výrazně překročeny a jednotlivé položky byly následující:

v tis. Kč	Upravený rozpočet 2005	Skutečnost 2005
Tržby (výnosy) celkem	6 875	23 381
z toho:		
Tržby: vstupné	3 375	3 193
publikace	605	788
Výnosy z archeologických výzkumů	2.700	18 969
Reprodukční práva	100	127
Nažehlování obrazů (restaurátorské práce)	95	117
Ostatní výnosy – úhrada soudních výloh z minulosti	x	73,5
Příspěvky z Českých center na výstavu o Müllerově vile v Berlíně	x	27,8
Zúčtování (použití) rezervního fondu	x	66,3
Úroky v bance	x	18
Kursově rozdíly	x	1,4

Nejvíce ovlivnily tržby výnosy z archeologických výnosů, které byly oproti schválenému rozpočtu sedminásobně vyšší, ale toto překročení bylo plně adekvátní nákladům na výnosy, které jsou obsaženy v položce „ostatní služby“ viz přehled s rozpočtem tržeb a nákladů.

b) Oblast nákladů v hlavní činnosti:

v tis. Kč	Upravený rozpočet	Skutečnost
NÁKLADY CELKEM	52 906	69 508
Spotřebované nákupy	5 404	6 080
z toho: spotřební materiál	1 871	2 258
drobný hmotný majetek	1 038	1 211
spotřeba energie	1 890	1 913
Ostatní	605	698
Služby	20 689	35 637
z toho: výkony spojů	859	971
nájemné a služby (nebyt. pr.)	738	735
úklid	414	549
náklady na leasing	0	0

opravy a udržování	4 993	5 365
cestovné	220	300
náklady na reprezentaci	54	58
ostatní	13 411	27 659
Osobní náklady	20 513	20 961
z toho: ostatní osobní náklady	2 310	2 603
mzdové náklady	12 604	12 603
zákon. soc. pojištění	5 067	5 244
zákon. soc. náklady (FKSP)	252	252
ostatní	280	259
Daně a poplatky	60	55
(s výjimkou daně z příjmů)		
Ostatní náklady	570	1 273
z toho: úroky	0	0,0
manka a škody	0	0,0
jiné ostatní náklady	570	1 275
Odpisy	5 670	5 499
z toho: z budov a staveb	2 690	2 632
zařízení	2 980	2 867

Celkově lze konstatovat, že vyšší plnění většiny nákladových položek bylo ovlivněno vyšší režii archeologických výzkumů. Nižší skutečnost je především u položky odpisů, kde k této skutečnosti došlo vlivem posunutí termínů pořízení nových investic (SZNR) a zařazení – dokončení stavebních investic.

V ostatních službách byl výrazný rozdíl především u nákladů na archeologické výzkumy, kde byla skutečnost 8,5 x vyšší, než rozpočet. Tyto náklady však odpovídaly vyšším výnosům z archeologických výzkumů, jak je zřejmé z následujícího přehledu:

Údaj v tis. Kč	upravený rozpočet	skutečnost	rozdíl	% plnění
Tržby z AV	2.700	18.969	+ 16.269	702,56
Náklady na AV	1.810	15.522	+ 13.712	857,57
OON na AV	300	549	+ 249	183,00
režie muzea	590	2.898	+ 2.308	491,19
% režie z tržeb	21,85	15,28		

Z uvedeného vyplývá, že vysoké náklady na archeologické výzkumy nepoškodily celkově plnění rozpočtu a naopak vysoké výnosy nezlepšily hospodářský výsledek. Režie muzea byla započtena v širokém spektru nákladových položek, od materiálu přes energii, pohonné hmoty, vybavení pracovišť včetně techniky a především ve mzdách a soc. pojištění našich pracovníků (včetně ekonomického oddělení a správy muzea).

Náklady na prezentaci muzea (realizaci výstav a propagaci) činily v roce 2005 částku 2.578 tis. Kč, což představovalo z veškerých neinvestičních nákladů bez nákladů na archeologické výzkumy 4,8 %.

2. Pracovníci a mzdy

Počet pracovníků byl splněn na 99 % a limit mzdových prostředků byl plně vyčerpán. Číselné údaje z této oblasti jsou následující:

	rozpočet 2005	skutečnost 2005	% plnění
Počet pracovníků (osob)	58	57,37	98,9
Prostředky na platy (tis. Kč)	12.604	12.603,40	100,0
Průměrný plat (Kč)	18.109	18.307	101,1

6. Ekonomické zhodnocení hlavní činnosti:

	Upravený rozpočet 2005	Skutečnost k 31. 12. 2005
Výnosy - tržby celkem	6 875	23 381
Náklady celkem	52 906	69 508
Hospodářský výsledek	46 031	46 127
Nedočerpání státní dotace		4
Nevyčerpané účelové prostředky		0
Krytí doplňkovou činností		100
Neinvestiční příspěvek	46 031	46 031

Výsledkem hospodaření muzea za rok 2005 byla ztráta ve výši 99.729,65 Kč (zaokr. 100 tis. Kč), která byla kryta ziskem z doplňkové činnosti.

II. Investiční oblast:

Dotace z prostředků Hlavního města Prahy v investiční oblasti dostalo muzeum především na tři velké dlouhodobé akce a to:

Akce č. 7671 – Rekonstrukce objektu Vojtěchov – částku 20.000 tis. Kč

Akce č. 7777 – Výstavba objektu „E“ ve Stodůlkách – částku 7.500 tis. Kč

Akce č. 7778 – příprava rekonstrukce hlavní budovy – částku 3.804 tis. Kč

Podrobnější přehled o využití prostředků z investičního fondu, tj. dotace z prostředků HMP, Ministerstva kultury ČR a vlastního investičního fondu je následující:

Investice – čerpání investičního příspěvku a ostatních investičních zdrojů: v Kč

Zdroje roku 2005 celkem 38.136.001,91

Investice -skutečnost za rok 2005 celkem 37.109.823,88

Z toho jmenovitě

akce č.	Rozpočet 2005	Skutečnost 2005	Vlastní zdroje IF	Dotace MK ČR	Příspěvek MH
MP					
7671	21.739.000,00	21.040.576,34	802.048,90	238.999,70	19.999.527,74
7777	7.500.000,00	7.499.923,54	0,00	0,00	7.499.923,54
7778	3.805.000,00	3.804.126,00	0,00	0,00	3.804.126,00
nákup strojů	4.545.000,00	4 284 978,00	4.284.978,00	0,00	0,00
a zařízení					
nákup strojů	500.000,00	480.220,00	0,00	480 220,00	0,00
a zařízení					
z dotací					
Celkem	38.089.000,00	37.109.823,88	5.087.026,90	719.219,70	31.303.577,28

Přehled čerpání investiční dotace MK ČR

Nákup strojů a zařízení			v tis.Kč
Položka	č. akce	Rozpočet	Čerpání
Zabezpečovací systém Vojtěchov	7671	239,00	239,00
9 ks defenzorů	8515	422,00	402,22
3 ks skříně na textil	8515	78,00	78,00
Celkem		739,00	719,22

K dosažení cíle tohoto mají sloužiti: a) dotace od obce Pražské, b) dary a odkazy jakékoli, především pak na uměleckých památkách přáteli muzea Pražského poskytované, c) vypůjčování památek uměleckých a historických, opatrování

organizační struktura muzea k 31. 12. 2005

7



Organizační struktura muzea k 31. 12. 2005

Vedení Muzea hlavního města Prahy

PhDr. Zuzana Strnadová
ředitelka muzea

Mgr. Pavla Státníková
náměstkyně pro odbornou činnost
hlavní kurátorka sbírek
vedoucí oddělení historických sbírek

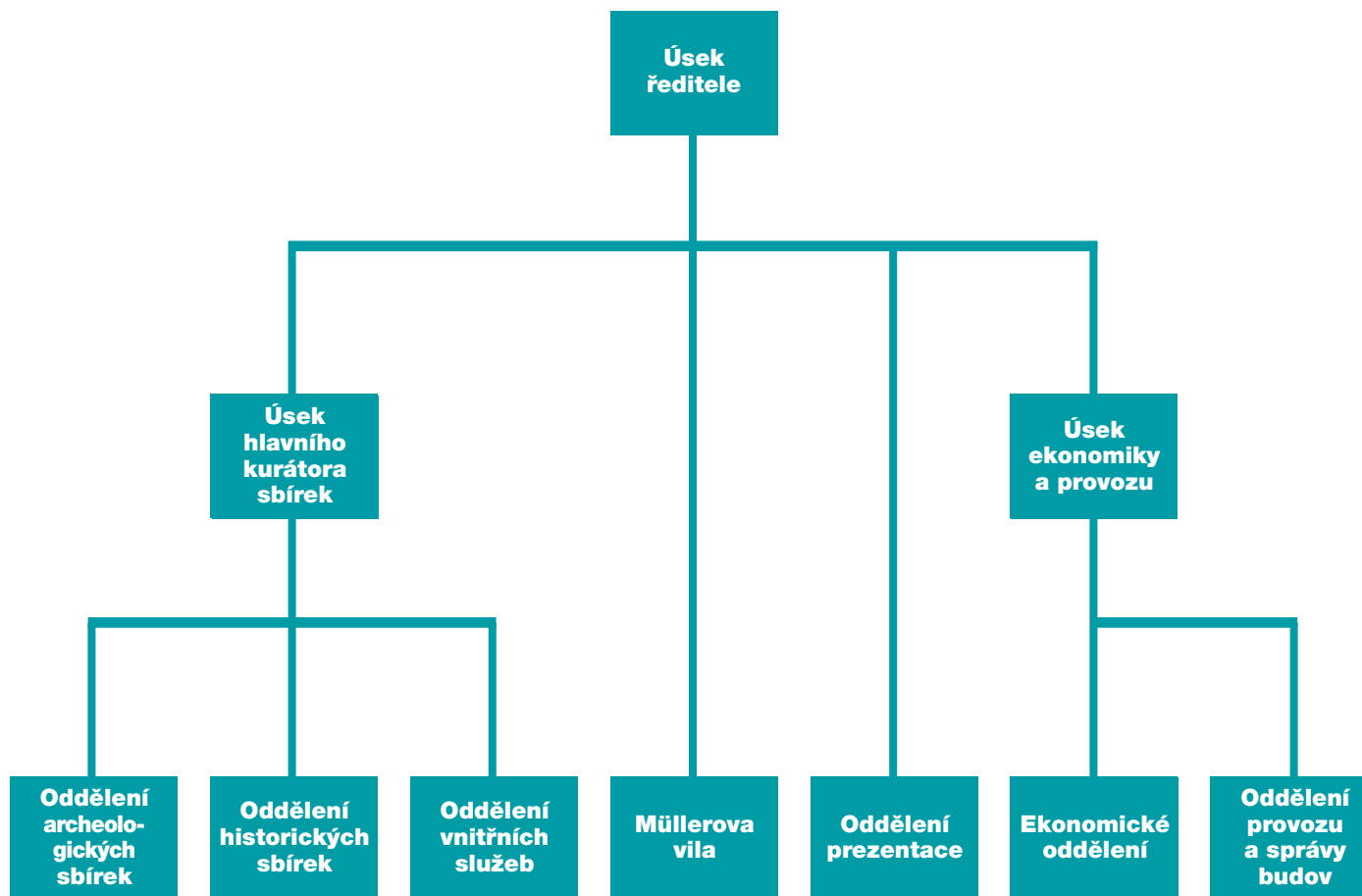
ing. Miloslava Hrdličková
náměstkyně pro ekonomiku a provoz
vedoucí ekonomického oddělení
a oddělení provozu a správy budov a zařízení

Mgr. Miroslava Šmolíková
vedoucí oddělení archeologických sbírek

PhDr. Josef Prokop
vedoucí restaurátor
vedoucí oddělení vnitřních služeb

Mgr. Maria Szadkowska
kurátorka, vedoucí objektu Müllerova vila

ing. Zdeňka Fabíková
vedoucí oddělení prezentace vily



**Funkční schéma
Muzea hlavního města Prahy**

ředitelka

PhDr. Zuzana Strnadová

administrativní a spisová pracovnice,
sekretářka

Jitka Suchá

Úsek hlavního kurátora sbírek

hlavní kurátor sbírek,
náměstkyně ředitelky
Mgr. Pavla Státníková

kurátorka pro právní agendy
JUDr. Kateřina Krylová

knihovnice
Věra Beňová

oddělení historických sbírek

vedoucí oddělení, kurátorka
Mgr. Pavla Státníková

kurátor – dokumentace současnosti
Mgr. Tomáš Dvořák

kurátorka – fotografie
PhDr. Kateřina Bečková

kurátor – negativy, pohlednice, Výtoň
PhDr. Jan Jungmann

kurátor – tisky, dějiny kultury
PhDr. Zdeněk Míka

kurátorka – umělecké řemeslo
Mgr. Barbara Svojanovská

kurátor – umělecké sbírky
PhDr. Jan N. Assmann

kurátorka historických sbírek
Mgr. Daniela Meravá

správce depozitáře – plastika
Stodůlky, Bouchalka
Marie Fialová

správce depozitáře Vojtěchov
Danuše Veselá

správce depozitáře uměleckého
řemesla
Mgr. Michaela Holznerová

správce depozitáře uměleckého
řemesla a malby
Mgr. Romana Radová

správce depozitáře tisků
Bc. Jana Šmakalová
(do 28. 10. 2005 – MD)
Luisa Rožátová
(od 13. 8. 2005 – zástup za MD)

dokumentátorka – evidence
historických sbírek
Renata Gallová

dokumentátor – evidence přírůstků
a fotografií
Petr Děvěř

oddělení archeologických sbírek

vedoucí oddělení, kurátorka
Mgr. Miroslava Šmolíková

kurátorka archeologických sbírek
Mgr. Linda Pilařová

archeolog pro evidenci
archeologických sbírek
Mgr. Ludmila Ludvíková

dokumentátor archeologických sbírek
Martin Urbánek

dokumentátor archeologických sbírek
Ivan Kyncl

správce depozitáře
Hana Nedvěďová

terénní archeolog – archeolog, pravěk
Mgr. Michal Kostka

terénní archeolog – archeolog, pravěk
Mgr. Milan Kuchařík

terénní archeolog – archeolog,
středověk
Mgr. Petr Starec

oddělení vnitřních služeb

vedoucí oddělení, vedoucí restaurátor
PhDr. Josef Prokop

vedoucí konzervátorské dílny
ing. Lubor Sodomka

konzervátorka kovů
Jaroslava Moučková

konzervátor kovů
Jiří Smíšek

konzervátorka keramiky
Zdena Benedikovičová

konzervátorka keramiky
Magdalena Velebilová

konzervátorka keramiky
Lenka Kutmanová

konzervátor papíru
Jan Klimeš

dokumentátor – fotograf
BcA. Jan Vrabec

správce areálu Stodůlky, řidič
Ing. Jindřich Šíma

Müllerova vila

vedoucí objektu, kurátorka
Mgr. Maria Szadkowska

dokumentátorka, asistentka
Jana Švarcová

pokladní
Jitka Viltová

pokladní
Zdeňka Hamouzová

oddělení prezentace

vedoucí oddělení
ing. Zdeňka Fabíková

výstavářka
Olga Bednářová

výstavářka, lektorská činnost
Mgr. Milena Suská

výstavářka, tisková mluvčí
Mgr. Mariana Tarčániová
(do 14. 8. 2005)
Miloslava Křížová (od 12. 9. 2005)

výtarník
Břetislav Ostřížek

Úsek ekonomiky a provozu a správy budov a zařízení

náměstkyně ředitelky
ing. Miroslava Hrdličková

ekonomické oddělení

vedoucí oddělení
ing. Miroslava Hrdličková

zásobovačka,
referentka majetkové správy
Danica Kyselová

personalistka, mzdová účetní
Miroslava Srbová

účetní
Hana Štefánková (do 11. 4. 2005)
ing. Eva Outlá (od 9. 2. 2005)

rozpočtářka, pokladní
Ing. Ludmila Králíková

oddělení provozu a správy budov a zařízení

vedoucí oddělení
ing. Miroslava Hrdličková

vedoucí provozu hlavní budovy
a Výtoně
Barbora Jakubcová

pokladní hlavní budovy
Marie Máchová

pokladní hlavní budovy
Stanislava Merrellová

pokladní Výtoň
Jiřina Krátká

pokladní Výtoň
Čestmír Weiss

prodej publikací v hlavní budově
Eliška Mojžíšová

prodej publikací v hlavní budově
Jana Lhotáková

strážný v hlavní budově
Antonín Bluma

strážný v hlavní budově
Zdeněk Marek

strážný v hlavní budově
Jiří Vaněček

strážný v hlavní budově
Ivan Maňásek

8

výhled do roku 2006

vystavování jich v místnostech musea dle dorozumění s majiteli pro každý jednotlivý případ, konečně pak i d) vstupné, jakého se po případě docílí. Veškeré spítky městského musea, pokud nebyly jen zapůjčeny, jakož i inventář



VÝHLED DO ROKU 2006

Rok 2006 by měl být rokem, který nás výrazně přiblíží jednomu z našich hlavních cílů – definitivnímu uložení sbírek muzea ve vlastních kvalitních depozitářích. Měla by být ukončena investiční akce „Rekonstrukce a dostavba Vojtěchova“ a zahájena vlastní výstavba objektu „E“ – depozitáře pro nejcitlivější sbírky muzea v areálu depozitářů a odborných pracovišť ve Stodůlkách. Právě tyto skutečnosti považuji za velký krok ke zlepšení celkové práce se sbírkami. Vzhledem k neustále narůstajícímu množství archeologických sbírek, jejichž zpracování je nezbytné v příslušných časových termínech realizovat, předpokládáme, že v roce 2006 dojde k dalšímu utlumení terénních archeologických výzkumů. Většinu kapacity archeologického oddělení tak bude možné využít právě pro zpracování archeologických sbírek.

Dále se bude rozšiřovat spektrum programů pro naše návštěvníky – především pro mládež a rodiny s dětmi. Do těchto programů chceme zapojit i dobrovolníky, kteří se zatím v oblasti muzejnictví vyskytují minimálně. Kromě programů prezentujících naše muzejní sbírky by se v roce 2006 mělo uskutečnit i několik prezentací dalších partnerských měst hlavního města Prahy – formou výstav, přednášek a hlavně workshopů.

Kromě výstav realizovaných v hlavní budově muzea budeme spolupracovat i na dalších výstavách doma i v zahraničí. K nejvýznamnějším projektům bude bezpochyby patřit naše účast na velkém výstavním projektu věnovaném W. A. Mozartovi v Albertině ve Vídni. Naším samostatným projektem pak bude v létě 2006 velká výstava o historii a rekonstrukci Müllerovy vily v Chicagu v USA.

Doufám, že rok 2006 přinese i řadu nových pozitivních podnětů pro naši práci, které budeme moci v dalších letech úspěšně realizovat.

PRA HA
PRA GUE
PRA GA
PRA G

© Muzeum hlavního města Prahy 2006

Výroční zprávu sestavil kolektiv
pod vedením PhDr. Zuzany Strnadové,
ředitelky muzea

Grafické řešení: Jiří Pros
Tisk: Tiskárna Daniel

