



MUZEUM
HLAVNÍHO
MĚSTA
PRAHY

VÝROČNÍ ZPRÁVA ZA ROK 2007



MUZEUM HLAVNÍHO MĚSTA PRAHY JE ZŘIZOVÁNO
HLAVNÍM MĚSTEM PRAHOU

ÚVOD

Muzeum hlavního města Prahy je jediným muzeem zřizovaným hlavním městem Prahou již od roku 1881. Pokládám si otázku, čím byl pro nás významný právě rok 2007 a docházím k odpovědi, že v tomto roce byla realizována či alespoň zahájena řada projektů, kterými se můžeme bez zaváhání prezentovat, a zároveň pro nás řada věcí byla inspirací do budoucna. Na realizaci všech těchto projektů se podílel stabilizovaný tým zaměstnanců muzea.

K nejnáročnějším úkolům tohoto roku patřilo pokračování výstavby posledního depozitárního objektu „E“, určeného pro nejcitlivější historické sbírky muzea, v areálu depozitářů a odborných pracovišť ve Stodůlkách.

Nadále jsme pokračovali v přípravách na rekonstrukci a dostavbu hlavní budovy muzea. Vzhledem k potřebě maximálně využít historickou budovu muzea po rekonstrukci pro návštěvníky a minimalizovat zde umístění provozních prostor, byla zpracována další objemová urbanistická studie stavby nové provozně expoziční budovy na pozemku před muzeem pro potřeby změny územního plánu. Ta byla předložena k odsouhlasení památkové radě územního odborného pracoviště NPÚ v Praze, aby mohla být poté projednávána na Útvaru rozvoje hlavního města Prahy. Pokud bude vše schváleno, měla by vlastní rekonstrukce historické budovy a stavba nové budovy začít v polovině roku 2011.

V roce 2007 jsme také předložili návrh na další dostavbu depozitárního objektu ve Vojtěchově, která se ukazuje jako nezbytná především vzhledem k narůstajícímu počtu archeologických sbírek. Ještě v tomto roce byla realizována soutěž na projektanta.

Müllerova vila stále přitahuje návštěvníky z České republiky i ze zahraničí, návštěvnost odpovídala regulovanému provozu, doporučenému Národním památkovým ústavem. V tomto roce byl nadále velmi pečlivě sledován stav celého objektu, od jehož otevření pro veřejnost již uběhlo sedm let, proto musí být průběžně restaurovány především původní povrchy.

V hlavní budově muzea Na Poříčí se uskutečnila řada výstav a velké množství programů určených veřejnosti. Návštěvnost zde dosáhla téměř 80 000 návštěvníků, což je oproti předchozímu roku nárůst o 25%.

V roce 2007 pokračovala systematická práce s dětmi a mládeží – ať už formou interaktivních prohlídek expozic a výstav s lektorkou muzea, nebo programů seznamujících děti a mládež s muzejními sbírkami či dílen připomínajících polozapomenutá řemesla.

S velkým ohlasem proběhl čtvrtý ročník „Pražské muzejní noci“, kdy expozice a výstavy v hlavní budově a expozici na Výtoni navštívilo během jednoho večera několik tisíc lidí.

Pokračovala systematická odborná práce se sbírkami – jejich katalogizace, inventarizace i konzervování a restaurování.

Pokračoval také unikátní projekt digitalizace Langweilova modelu Prahy, jehož dokončení je plánováno na rok 2008.

Rok 2007 byl pro Muzeum hlavního města Prahy úspěšným rokem, ve kterém jsme pokročili zase o kus dále v plnění hlavního úkolu muzea, a to shromažďování, péči a prezentaci sbírek dokumentujících historii i současnost našeho hlavního města.





OBJEKTY MUZEA HLAVNÍHO MĚSTA PRAHY

Muzeum užívalo v roce 2007 sedm objektů. Depozitář Buštěhrad – Bouchalka mělo muzeum pronajatý od organizace SEZAM (organizace HMP). Ostatní objekty byly jako majetek hlavního města Prahy svěřeny do péče Muzeu hlavního města Prahy. V případě objektu Kožná byl s platností od 1. 6. 2007 muzeu hlavním městem Prahou svěřen do správy většinový podíl této nemovitosti (153/270).

Na objektech byly z prostředků údržby v rámci neinvestičního příspěvku zajišťovány veškeré pravidelné práce a služby podle příslušných platných dodavatelských smluv. Nad tento rámec byly realizovány práce v rámci investičních akcí na třech objektech, a to Kožná, hlavní budova a Stodůlky.

1. Objekt Kožná – ředitelství

Kožná 1/475, Praha 1

Objekt je využíván jako sídlo ředitelství, jsou zde umístěna odborná pracoviště – oddělení historických sbírek a oddělení archeologických sbírek – a dále ekonomicko-provozní oddělení, oddělení prezentace a zčásti jsou zde ještě depozitární prostory. Je zde také knihovna, která je k prezenčnímu studiu využívána i veřejností. V důsledku havárie topného systému, ke které došlo v září 2006, musela být během letních měsíců provedena jeho rekonstrukce.

2. Hlavní budova

Na Poříčí 1554/52, Praha 8

V budově jsou v pěti sálech instalovány stálé expozice muzea, pro výstavy jsou využívány tři sály. Přednáškový sál je využíván pro vlastní kulturně-výchovné akce a zčásti je pronajímán v rámci vedlejší doplňkové činnosti. Malý sál v suterénu budovy je využíván především pro programy určené dětem a mládeži a také pro pořádání menších výstav.

V rámci rozsáhlé investiční akce „Rekonstrukce a dostavba HB“ byla v roce 2007 dopracována objemová studie nového objektu, který by měl být postaven po změně územního plánu v prostoru parku před současnou historickou budovou. Projekt byl projednán na útvary rozvoje města a předán k vyjádření památkové radě Národního památkového ústavu.

3. Areál Stodůlky

Pod Viaduktem 571, Praha 13

V areálu jsou umístěna pracoviště odborných oddělení – historických sbírek, archeologických sbírek a vnitřních služeb. Objekt je zároveň největším depozitárním prostorem muzea pro uložení historických a archeologických sbírek.

V roce 2007 pokračovaly práce na velké investiční akci Výstavba objektu „E“, který se staví na sousedním pozemku současného areálu. V rámci investiční akce byla dokončena hrubá stavba objektu. Byly provedeny železobetonové a zděné konstrukce, ocelové a zámečnické konstrukce, část zdravotně-technických instalací a rozvodů elektrosilnoprůdu a slaboprůdu a také zastřešení budovy. Dále byla osazena okna a dveře ve fasádě.

4. Müllerova vila

Nad Hradním vodojemem 14, Praha 6

Müllerova vila, dílo významného architekta Adolfa Loose, je národní kulturní památkou, jejíž náročná památková obnova do původní podoby z počátku 30. let 20. století byla dokončena v roce 2000. Vila je využívána jako instalovaný návštěvnický objekt pro veřejnost. Je považována za jednu z nejvýznamnějších památek moderní architektury vůbec. Objekt vyžaduje neustálou péči a ochranu, a to na zvýšené památkové úrovni včetně přílehlé zahrady.

5. Výtoň – bývalá Podskalská celnice

Rašínovo nábřeží 412, Praha 2

Objekt je především muzeem, v prvním patře je umístěna stálá expozice voroplavby, pražské paroplavby a zaniklého Podskalí. V přízemí objektu je restaurace (zrealizována muzeem při rekonstrukci dokončené v roce 2003), kterou muzeum pronajímá.

6. Vojtěchov – bývalý mlýn

Netvořice 74, okr. Benešov

Objekt je ryze depozitární, hlavní město Praha jej pro potřeby muzea koupilo v roce 2002.

V roce 2007 byla zpracována studie dostavby nového lapidária a dalšího depozitáře pro početné archeologické sbírky, byla realizována soutěž na projektanta nových staveb a částečně byla provedena také příprava projektové dokumentace.

7. Buštěhrad – Bouchalka

V areálu, který patří organizaci SEZAM, má muzeum pronajatou část jednoho objektu – velké haly – pro dočasné uložení sbírkových předmětů.

SBÍRKY

V roce 2007 pokračovaly práce na optimalizaci podmínek uložení historických a archeologických sbírek a jejich zpracování. V průběhu roku probíhaly v obou sbírkových odděleních inventarizace, byla dokončena inventarizace plastiky a pokračovala inventarizace tisků a archeologických předmětů.

sbírky	počet fyzicky zkontrolovaných sbírkových předmětů
archeologické	17 650 ks
historické	10 502 ks

V průběhu roku 2007 dále pokračovaly práce na zlepšení funkcí databází DEMUS a databází „Vanický“. V oddělení archeologických sbírek (OAS) se od listopadu 2007 začala používat databáze „Vanický“ k tvorbě lokačního seznamu archeologických sbírek – do konce roku probíhaly nezbytné úpravy této aplikace pro konkrétní potřeby archeologických sbírek. Dále byly inventarizovány obě sbírky. Po odchodu správně depozitáře sbírky uměleckého řemesla a sbírky grafiky došlo ke komisionálnímu předání depozitáře uměleckých řemesel, které bohužel zbrzdilo práce na ostatních úsecích řádné inventarizace.

V roce 2007 dále probíhalo odborné zpracování historických sbírek: stavebních a architektonických prvků, mincí a medailí, jehož výstupy v podobě instalace studijního depozitáře stavebních a architektonických prvků a dvou výstav jsou plánovány na léta 2009 a 2010. Zvláštní pozornost byla věnována projektu Studijního depozitáře stavebních a architektonických prvků a Studijního depozitáře pravěkých keramických nádob v nově budovaném objektu muzea ve Stodůlkách. Bylo rozhodnuto podat žádost o dotaci na tento projekt z norských fondů, proto byl závěr roku věnován poměrně složitým přípravám této žádosti. Probíhala jednání s budoucími možnými partnery projektu, Ústavem dějin architektury fakulty architektury ČVUT a zástupkyní možného norského partnera, Muzea lidové architektury, nacházejícího se na kopci Maihaugen, nedaleko Lillehammeru.

V průběhu roku pokračovaly i běžné konzervátorské a restaurátorské práce v obou odborných odděleních i v objektu Müllerova vila, kde byly konstatovány největší obtíže při udržování klimatu odpovídajícího potřebám historického zařízení. V roce 2006 bylo v muzejních konzervátorských dílnách odborně ošetřeno a zkonzervováno více než 9.000 sbírkových předmětů pocházejících převážně z archeologických výzkumů a dále i z historických sbírek. Externě byly restaurovány 174 předměty uměleckého nebo umělecko-historického charakteru.

Tradičně se konzervátorské pracoviště věnovalo i přípravě sbírkových předmětů pro muzejní výstavy. V rámci zpracování archeologických výzkumů probíhalo v restaurátorských laboratořích i konzervování archeologických keramických nálezů a rekonstrukce keramických objektů, zejména nádob. Pokračovalo i konzervování archeologických kovových předmětů ze starých nálezů a došlo k ošetření starých archeologických nálezů uložených v depozitáři ve Vojtěchově před jejich uložením v nově rekonstruovaných depozitářích.

AKVIZIČNÍ ČINNOST

V roce 2007 proběhly dvě nákupní komise, na nichž byly zakoupeny předměty za cca 391.105 Kč, přičemž Ministerstvo kultury ČR poskytlo další příspěvek 50.000 Kč na nákup obrazu Jana Minaříka.

1/2007	Kopie mincí z NM	3	stará zásoba
2/2007	Tisk - Patent M. Terezie - hasební řád pro pražská města	1	stará zásoba
3/2007	Kopie hraček - koníček a panenka	2	stará zásoba
4/2004	Kopie hlavy Flory (Země) umělý kámen	1	stará zásoba
5/2007	Mince	17	aukce / dary / koupě
6/2007	Mince	138	aukce / dary / koupě
7/2006	Kopie - kachel Nové Město	1	stará zásoba
8/2007	Plakát - Jubilejní výstava 1908	1	koupeno
9/2007	Smuteční oznámení o úmrtí T. G. M. 1937	1	koupeno
10/2007	Fotografie (čb) - Záběry Karlína, Fr. Tomáška	44	koupeno
11/2007	Fotografie (čb) - Holešovický přístav, Libeňský most - okolí	79	koupeno
12/2007	Předměty pocházející z pražské domácnosti 19. - 20. stol.	9	koupeno
13/2007	Domovní znamení - olej na plechu 1867 - "U třech granátů"	1	koupeno
14/2007	1) Svatební šaty + spodnice	2	koupeno
	2) Ubrus bílý + 6x prostírání	7	
	3) Ubrus modrý + 6x prostírání	7	
15/2007	1) Pohlednice - Hradčany, Karlův most, Malá Strana	7	koupeno
	2) Pohlednice - osobnosti se vztahem k Praze	15	
	3) Tiskoviny - pamětní listy, reklama, korespondenční listky, potvrzení	10	
16/2007	Tisky, obálky, účty	4	koupeno

17/2007	Foto - Tatra, tramvaje (vraky), železniční vlečka...	24	koupeno
18/2007	DVD s digitální fotodokumentací nábřeží, Bubny, Vyšehrad...	2 096 6 DVD	koupeno
19/2007	1) Taneční pořádek 2) Památník 3) Vějíř 4) Legitimace Umělecké besedy	1 1 1 1	koupeno
20/2007	Foto - Špejchar, Na Valech, Karlův most	6	koupeno
21/2007	Těžitko kovové s motivem městského znaku	1	koupeno
22/2007	Foto - dům na Františku, panorama Staroměstského břehu, zákoutí Anežského kláštera	5	koupeno
23/2007	Foto + CD - soubor dokumentace současné Prahy	215	koupeno
24/2007	Úmrtní oznámení T. G. M. vydané ČOS	1	koupeno
25/2007	Soubor tisků z přelomu 20. a 21. stol. letáky	122	vlastní sběr prac. muzea
26/2007	Litinové sloupy	2	předávací protokol
27/2007	Mince	180	aukce / dary / koupě
28/2007	Kachel - kopie - Adam a Eva	1	stará zásoba
29/2007	Kachel - kopie - Přadlena	1	stará zásoba
30/2007	Kachel - kopie - Herní motivy	1	stará zásoba
31/2007	Kopie mincí - avers, revers	28	stará zásoba
32/2007	Reprodukce - Pohled na Prahu (Kozel, Peterle)	1	stará zásoba
33/2007	Dopisnice - reprodukce obrazu Císař Josef II. - Belvedere	1	stará zásoba
34/2007	Kresba dvorku v Podskalí, Z. Hölzel	1	dar
35/2007	Fotografie - voroplavba	21	dar

36/2007	Fotografie - voroplavba	15	dar
37/2007	Fotografie - voroplavba	5	dar
38/2007	Fotografie - voroplavba	7	dar
39/2007	Foto - nákladní doprava v Libni	4	dar
40/2007	Fotografie - voroplavba	2	dar
41/2007	Fotoreprodukce lodního lístku - loď Bohemia a Germania	1	dar
42/2007	Reklamní cedule - FIRESTONE	1	stará zásoba
43/2007	Kameninový pohárek - Dolní Chabry	1	vlastní sběr prac. muzea
44/2007	Notový záznam	1	vlastní sběr prac. muzea
45/2007	Dopis c. k. Zem. soudu v Praze Jmenování puškaře J. Tansingera	1	dar
46/2007	A. Frankenberg: 1) Pohled od Malvazinek 2) Zámek Jinonice 3) U Jiráskova mostu	1 1 1	dar
47/2007	Hraniční kámen z Divoké Šárky	1	dar
48/2007	1) Meč v pochvě 2) Předmět (svítidlo?) cca 50 cm 3) Kamenná váza 4) Část nosného sloupu 5) Kamenná dlaždice 6) Kruhový kovový předmět	1 1 1 1 1 1	nález
49/2007	Model parníku Bohemia z r. 1841	1	vyrobeno pro MMP
50/2007	Model parníku Vltava	1	vyrobeno pro MMP
51/2007	Model Podskalí	1	vyrobeno pro MMP
52/2007	1) Intarzované dveře 2) Keramická dlaždice (DRESDEN) 3) Keramická dlaždice z balkonu	2 3 10	předměty z Gröheho vily

53/2007	Tisky	7	vlastní sběr prac. muzea
54/2007	Jan Štursa - "Raněný" - bronz	1	bezplatný převod
55/2007	Obraz - J. Šetelík - Praha na jaře, olej	1	bezplatný převod
56/2007	Soubor dámského prádla	1	dar
57/2007	Hudebnina od Zdeňka Fibicha s věnováním	1	dar
58/2007	Soubor leptů	30	dar
59/2007	Foto s pražskými motivy 1963 a 1968	5	dar
60/2007	Propagační materiál	2	dar
61/2007	Pamětní medaile - 500 let Polygrafie	1	dar
62/2007	Tiskopisy, spořitelní knížky, desky	24	dar
63/2007	1) Černé šaty	1	dar
	2) Hedvábný šál	1	
	3) Páry rukavic	6	
	4) Sametový čepec	1	
	5) Krajkové bojerko	1	
	6) Pár pletených punčoch	1	
64/2007	1) Vějíře	6	dar
	2) Dámské rukavičky	1	
	3) Vyšívané vsadky	2	
	4) Textilie	5	
65/2007	Taneční pořádek - vějíř	1	dar
66/2007	Jehlice - ozdobné	x ks	dar
67/2007	Pohlednice obchodníků s kávou	3	koupeno
68/2007	1) Členská legitimace	1	koupeno
	2) Spořitelní knížka	1	
	3) Legitimace	3	
69/2007	Pohlednice s reprodukcí historické fotografie J. Eckerta atd.	36	koupeno
70/2007	Pohlednice Prahy	9	koupeno

71/2007	Pohlednice - B. Šíppich	1	koupeno
72/2007	Pohlednice - Slovanská zemská výstava v Praze 1948	3	koupeno
73/2007	1) Firemní obálky 2) Pohlednice - Tyrš 3) Pohlednice - Slet 1926 4) Pohlednice - Výstavy 1895 5) Pohlednice - Umělecká beseda 6) Pohlednice - Národní beseda	3 2 1 1 1 1	koupeno
74/2007	Soubor předmětů z kavárny NIZZA na Vinohradech	95	koupeno
75/2007	Foto 13x18 + CD - domovní znamení a pomníky	120	koupeno
76/2007	Dřevěná kolébka - vyrobená kol. 1921	1	koupeno
77/2007	Sbírka mincí	21	koupeno
78/2007	Textilní kabelka zdobená	1	koupeno
79/2007	1) Pánské jezdecké boty 2) Korálkový opasek 3) Pánské límce 4) Bubínky na vyšívání	1 1 2 2	koupeno
80/2007	Dětská postýlka	1	koupeno
81/2007	1) Vlasové jehlice 2) Jemné pastelky	2 1	koupeno
82/2007	1) Vilímkova mapa 2) Časopis Gentleman 3) Vysvědčení z r. 1869 4) Vysvědčení z r. 1870 5) Plánek - seřazení průvodu 6) Pamětní list A. Švehly	1 1 1 1 1 1	koupeno
83/2007	Slaměné klobouky závod sl. Bety Havlátkové	7	koupeno
84/2007	1) Táček velký 2) Táček malý	1 6	koupeno
85/2007	Foto 13x18 + CD - Proměny Prahy	48	koupeno
86/2007	Praha z jeřábů a střech - foto + DVD + náhledy	43	koupeno

87/2007	Foto - Karlín, Žižkov, Holešovice	27	koupeno
88/2007	Foto + CD - Pískovny v Hloubětíně	39	koupeno
89/2007	Digitální snímky Radlic z r. 1963	2	koupeno
90/2007	Foto z obchodu Z. Reacha	17	koupeno
91/2007	Soubor tisků - kulturní, hudební, Sokol - 1. pol. 20. stol.	28	koupeno
92/2007	Soubor tisků - hudební život v Praze	31	koupeno
93/2007	Skleněná harmonika	1	stará zásoba
94/2007	Model parní lokomotivy 365 024 a 818 009	1	stará zásoba
95/2007	Model elektrické lokomotivy E 436 001	1	stará zásoba
96/2007	Model černého osobního auta	1	stará zásoba
97/2007	Model hnědého nákladního auta	1	stará zásoba
98/2007	Tramvaj 3001 (5 - Hlubočepy)	1	stará zásoba
99/2007	Tank - šedobílý	1	stará zásoba
100/2007	Model pracovní lodi	1	stará zásoba
101/2007	Trolejbus č. 351 z r. 1948 - model	1	stará zásoba
102/2007	Vkladní knížka Spořitelny Pražské z. r. 1944	1	dar
103/2007	J. Minařík - Malá Štupartská	1	koupeno
104/2007	1) Hlasovací lístky - 1990	41	stará zásoba
	2) Hlasovací lístky - 1990+ poučení	41	
	3) Hlasovací lístky - 1990+ poučení	41	
105/2007	1) Cedule z kavárny ARCO	1	stará zásoba
	2) Rady a pokyny ARCO	1	
106/2007	Zámky a jejich části	68	stará zásoba
107/2007	1) Grafické listy v rámech	11	dar
	2) Obraz - Eliščin most	1	
	3) Knihy	2 bedny	

108/2007	Vytouněné předměty u Rašínova nábřeží	16	dar
109/2007	Nástěnná malba s motivem Adama a Evy (Martinský palác)	1	dar
110/2007	Svícen (korpus Krista) - dřevo	1	stará zásoba
111/2007	Původní okna z nemocnice Na Františku	7	dar
112/2007	Pohlednice - T.G.M., Jan Masaryk 1918-1968	6	dar
113/2007	1) Foto - T. G. Masaryk 2) Fotoreprodukce - T. G. M.	14 1	dar
114/2007	1) Smuteční odznak T. G. M. 2) Smuteční odznak T. G. M.	1	dar
115/2007	Pamětní tisk - T. G. Masaryk	1	dar
116/2007	Kovový odznak - Svaz čs.-sovět. přátelství (cca 60mm)	1	dar
117/2007	Litinová deska - prezident Beneš z profilu	1	dar
118/2007	Plechová krabička - KARO FRANCKOVKA	1	dar
119/2007	Tisky - Spolek rolnického cukrovaru ve Víněři	8	dar
120/2007	Foto - kotel parníku Primátor Dittrich	1	dar
121/2007	Soubor fotografií sochaře Lubomíra Boučka	1	dar
122/2007	Soubor grafik - Morstadt, Würbs, Bubák, André...	18	stará zásoba
123/2007	Soubor - Vývoj Prahy od počátku industrializace, regener. Vínohrad	1	dar
124/2007	Šachy z kavárny Tatra	1	dar
125/2007	Pohlednice - Klánovice, Uhříněves, Rolnická vzájemná poj.	5	koupeno
126/2007	Pohlednice - motorová loď Berounka	1	koupeno
127/2007	Pohlednice Prahy - současná produkce	4	koupeno
128/2007	Pohlednice - parní lokomotivy v depu ve Vršovicích	9	koupeno
129/2007	Medaile	6	koupeno

130/2007	Medaile	4	koupeno
131/2007	Medaile	2	koupeno
132/2007	Medaile	1	koupeno
133/2007	Medaile	5	koupeno
134/2007	Medaile Karla Pátka 1894	1	dar
135/2007	Medaile	7	koupeno
136/2007	Medaile	6	koupeno
137/2007	Medaile	7	koupeno
138/2007	Medaile	11	koupeno
139/2007	Medaile	5	koupeno
140/2007	Medaile	5	koupeno
141/2007	Zlomek pískovcového žebra - Staroměstská radnice	1	dar
142/2007	Pohlednice s reprodukcemi kreseb a grafik Jiřího Boudy	4	dar
143/2007	Novotisk papírového vystřihovacího betlému - 4 listy	1	dar
144/2007	Noční kabátek Vyšíváný ručník	2 1	dar
145/2007	1) Plán Královských Vinohrad 2) Plán Žižkova	1 2	dar
146/2007	Konvolut českých mincí	53	koupeno
147/2007	1) Pohlednice - T. G. M. 2) Ladislav Klíma	7 1	koupeno
148/2007	Negativy se záběry historické lodní dopravy na Vltavě a Labi	34	koupeno
149/2007	Foto čb. - Walter, Motorlet, Židovský hřbitov na Smíchově	37	dar zvětšení
150/2007	FOTO 30x40 - výstavní expozice s oděvy E. Engelmüllera	3	koupeno

151/2007	Tisky, programy, betlém	19	koupeno
152/2007	Průkazka svazu dělnických tělocvičnýchjednot československých	1	koupeno
153/2007	1) Šaty z černého žoržetu 2) Šaty tylové 3) Kabátek černý 4) Šaty korzetové 5) Pelerínka 6) Kabátek černý 7) Kabátek černý 3/4 8) Přehoz vlněný 9) Kabelka z bílé kůže 10) Kabelka z černého sametu	1 1 1 1 1 1 1 1 1 1	koupeno
154/2007	Vysvědčení z kadetní školy 1915	1	koupeno
155/2007	Foto 13x18 + CD - dokument. foto	151	koupeno
156/2007	1) Foto - továrna Ruston 2) Foto - Grotta	41 10	koupeno
157/2007	1) Foto - Central Park 2) Foto - náměstí Republiky 3) Foto - u Obecního domu	10 15 2	koupeno
158/2007	Plány lodí, parníků ČPSL - Děvín a Vyšehrad	39	koupeno
159/2007	Vjezdová vrata - 2 křídla	1	dar
160/2007	Plakáty z let 2004 - 2007	180	vlastní sběr prac. muzea
161/2007	Pohlednice - vánoční pozdrav	1	vlastní sběr prac. muzea
162/2007	Reklamní pohlednice	8	vlastní sběr prac. muzea
163/2007	1) Plány Prahy 2) Plány Prahy - brožura	7 1	koupeno
164/2007	1) Kavárenské lžičky 2) Kleště na cukr	8 1	koupeno
165/2007	Zeměpisný atlas - kalendář 1935	1	koupeno
166/2007	Deštník z 20. let 20. stol. (M. Činčerová)	1	koupeno

167/2007	Pohlednice Prahy	60	koupeno
168/2007	Digitální fotografie Prahy	2 549	koupeno
169/2007	Digitální fotografie - Branický pivovar	314	koupeno
170/2007	Programy divadel a koncertů	42	koupeno
171/2007	Tisky - tramvajenky, vysvědčení, smlouvy, účty, foto	9	koupeno
172/2007	Program - Pražské varieté	1	koupeno
173/2007	1) Foto - pracoviště	8	koupeno
	2) Foto - starosta Podlipný	1	
	3) Foto - různá	14	
174/2007	1) Pohlednice - slety	24	koupeno
	2) Foto - sokolovna	16	
	3) Foto - parník, náplavka	3	
	4) Pohlednice - okrajové části	26	
	5) Negativ - interiéry divadel	20	
175/2007	Horské slunce - 30. léta 20. stol.	1	koupeno
176/2007	1) Medaile	5	koupeno
	2) Mince	8	

**ARCHEOLOGICKÁ SBÍRKA
MUZEA HLAVNÍHO MĚSTA PRAHY**

Archeologické sbírky byly obohaceny zejména o předměty získané výzkumnou činností firmy Labrys.

A 6/2007	Praha Zličín, Hrozenkovská, obytný soubor Zličínský dvůr	15 beden
A 7/2007	Praha Kobylisy, Vršní ul., teplovod	1 bedna
A 8/2007	Praha Kobylisy, V Brance	1 bedna
A 9/2007	Praha Hloubětín, U Elektry, obytný soubor Zahrady nad Rokytkou	2 bedny
A 10/2007	Praha Suchdol, Za Sokolovnou, výstavba BD	2 bedny
A 11/2007	Praha Dejvice - Podbaba, sladovna (kanalizace)	20 beden
A 12/2007	Praha Kyje, Prelátská (fara)	1 bedna
A 13/2007	Praha Dolní Chabry, Hrušovanské nám.	2 bedny
A 14/2007	Praha Dolní Chabry, Dvořákova ul., RD na ppč. 1372/186	8 sáčků
A 15/2007	Praha Lysolaje, Mateřská ul.	
A 16/2007	Praha Jinonice, West Gate Center	
A 17/2007	Praha Jinonice - Staré Butovice, RD pan Marek	
A 18/2007	Praha Řeporyje, Ve Výhledu - Dražnovská, obytný soubor Jinočanský potok I	
A 19/2007	Praha, Václavské nám. 2306	
A 20/2007	Praha Josefov, Palachovo nám., čp. 1	
A 21/2007	Praha Karlín, Křížkova 52	
A 22/2007	Praha Nové Město, Václavské Nám. čp. 841	
A 23/2007	Praha Jinonice, Eltodo, přeložka kanalizace	
A 24/2007	Praha Hostavice, revitalizace Rokytky (bývalé koryto Svěpravického potoka)	
A 25/2007	Praha Zličín, Na Radosti, el. vedení k FN Motol	
A 26/2007	Praha Dolní Chabry, RD pan Šilha	
A 27/2007	Praha Kobylisy, výměna plynovodu před domem č. 5 a 7	

KNIHOVNA

V roce 2007 došlo i k dalšímu rozšíření knihovního fondu muzea nově vyššími pregensijními tituly i některými staršími výtisky zakoupenými v antikvariátech a obdobných prodejkách. Na nákup sbírek bylo vyčleněno 94 626 Kč. Do odborné knihovny muzea přibýlo nákupem, dary a výměnou celkem 907 nových titulů.

ODBORNÁ ČINNOST

Zvýšená pozornost byla věnována odborné stránce správy sbírek. V historickém oddělení byl nadále kladen větší důraz na vytváření sbírkového programu smysluplné dokumentace současnosti a pamatovatelné minulosti. Nadále se prohloubila i činnost nově založeného Dokumentačního centra pražského Podskalí, voroplavby a paroplavby na Vltavě.

Odborní pracovníci oddělení vystoupili se svými odbornými příspěvky na řadě seminářů a konferencí. Patří sem např. mezinárodní konference „Výškové budovy v historických centrech Evropy“, kterou pořádala Nadace ABF (K. Bečková); mozartovské téma bylo znovu prezentováno ve vídeňském Mozarthausu Der ewige Don Juan, Kouzelná flétna v Čechách (J. N. Assmann); tematika pražských kaváren první poloviny 20. století byla prezentována v rámci seminářů Filosofické fakulty Karlovy univerzity (T. Dvořák). Mnozí kurátoři prezentovali výsledky svých studií i na přednáškách v dalších muzeích a kulturních institucích. Odborní pracovníci se účastnili také některých odborných seminářů; např. na téma ochrany fotografických sbírek a na téma právních problémů muzeí.

Oddělení archeologických sbírek se nadále zaměřovalo na vytvoření podmínek pro nový způsob správy sbírek prostřednictvím archeologů – kurátorů. Byla navázána intenzivní spolupráce s firmou Labrys o.p.s., která od muzea převzala některé tradiční archeologické lokality a zároveň došlo i k těsné spolupráci při zajištění a konzervaci archeologických nálezů před jejich uložením do depozitářů muzea.

V roce 2007 vyšla dvě zpožděná čísla sborníku *Archaeologica Pragensia*, a to č. 17/2005 a č. 18/2006 (ve spolupráci s NPÚ ú.o.p. v Praze, ARÚ AV ČR Praha a Archaia o.s. a Archaia o.p.s.). V obou publikacích se objevily články z pera muzejních zaměstnanců týkající se muzejních výzkumů či sbírek (M. Šmolíková, M. Kostka). Články na témata z těchto oblastí vyšly i v dalších archeologických periodikách (*Archeologie středních Čech* 11/2007 a *Pražský sborník historický - Archeologický výzkum v Praze v letech 2005-2006, Zprávy ČAS-Supplément* – M. Kostka, P. Starec). Na vědecko-výzkumné činnosti v Otevřené pracovní skupině pro otázky středověké a novověké keramiky v Praze se podílel Petr Starec. Muzejní archeologové se zároveň svými referáty přispěli k úspěchu kolokvia *Archeologické výzkumy v Čechách roku 2006* v NM Praha, konferenci *Archeologie a veřejnost IV* v Kamenici nad Lipou, konferenci *FUMA VI*, Brno a konferenci *Německý archeologický kongres, Halle/Saale*. Dále se účastnili setkání: *Semináře muzejních archeologů v Novém Jičíně*, konferenci *Archeologie barbarů III* v Mikulově a konferenci *Počítačová podpora v archeologii 2007*, Chodová Planá.

Tradičně se odborných seminářů, zejména na téma restaurování a konzervování kovů a textilu, účastnili i pracovníci konzervátorského úseku oddělení vnitřních služeb, s odbornými přednáškami vystoupili na *Konferenci konzervátorů a restaurátorů* (S. Gojzdová). Na pracovišti zároveň docházelo k provádění praxí studentů odborných středních škol.

Odborná činnost muzejních pracovníků byla v roce 2007 zhodnocena ve výstavní a publikační činnosti. Na jaře končila objevná archeologická výstava *Údolím stínů*. Velmi úspěšná byla výstava *Smíchov – město za Újezdskou branou*, konaná ve spolupráci s *Městskou částí Praha 5* částečně i v jejím objektu *Portheimka*. Na podzim pak mnoho návštěvníků ocenilo nostalgickou vzpomínku na 19. století na výstavě *Zapomenuté obrazy-Praha 19. století*. K oběma výstavám byly vydány výpravné obrazové publikace, k první ve spolupráci s nakladatelstvím *Studio JB* a ke druhé ve spolupráci s nakladatelstvím *Paseka*. Po celý rok probíhala intenzivní příprava výstavy a publikace *Starou Prahou Václava Jansy* a výstavy a publikace *Pražské kavárny a jejich svět*.

V roce 2007 se podařilo obnovit i intenzivní přípravu sborníků *Historica Pragensia II.* a *Historica Pragensia III.*



ODDĚLENÍ PREZENTACE

Oddělení prezentace zajišťuje produkci výstav, lektorskou činnost, propagaci muzea včetně servisu pro novináře a komunikace s veřejností, přípravu marketingových strategií a ediční činnost muzea.

1) Výstavní činnost

Oddělení prezentace MMP připravilo v roce 2007 celkem třináct výstav, z toho deset v hlavní budově muzea Na Poříčí 52 v Praze 8 a tři výstavy mimo vlastní objekty, jedna z výstav – haptická výstava Šaty dělají pračlověka – byla jako putovní prezentována v šesti muzejních institucích v České republice. Pracovníky oddělení byl také průběžně zajišťován servis a úpravy stálých expozic muzea v hlavní budově a v Podskalské celnici na Výtoni.

SEZNAM VÝSTAV

a) Výstavy ze sbírek muzea

Údolím stínů

Pohřební rituály od pravěku do raného středověku.

Výstava s archeologickou tematikou, jejímž základem byly výsledky archeologických výzkumů na území hlavního města Prahy.
27. 9. 2006 – 11. 3. 2007

Smíchov – město za Újezdskou branou – část I.

Historie města Smíchova převážně ve fotografiích a obrazech.
18. 4. 2007 – 16. 9. 2007

Zapomenuté obrazy – Praha 19. století

Obrazy s motivy Prahy zapomenutých malířů z depozitáře Muzea hlavního města Prahy.
17. 10. 2007 – 27. 1. 2008

Smíchov – město za Újezdskou branou – část II.

Historie města Smíchova převážně ve fotografiích a obrazech.
Galerie Portheimka, 25. 4. 2007 – 30. 6. 2007

Šaty dělají pračlověka

Putovní hmatová výstava o pravěkém textilu a oděvu.
Masarykovu muzeum v Hodoníně, 7. 12. 2006 – 14. 2. 2007
Muzeum TGM v Rakovníku, 28. 2. – 1. 4. 2007
Západočeské muzeum v Plzni, 26. 4. – 31. 5. 2007
Muzeum jižního Plzeňska v Blovicích, 5. 6. – 31. 7. 2007
Městské muzeum v Ústí nad Orlicí, 9. 8. – 23. 9. 2007
Krajské muzeum v Karlových Varech, 11. 10. – 31. 12. 2007

b) Výstavy připravené ve spolupráci

Pananky našich babiček

Historické panenky z období 1880–1950.
22. 11. 2006 – 25. 2. 2007

Říše loutek Bohumíra Koubka

Výstava ve spolupráci s Říší loutek k jubileu loutkáře a loutkoherce Bohumíra Koubka.
7. 3. 2007 – 29. 4. 2007

Od Bobří řeky do Stínadel

Výstava k 100. výročí narození spisovatele Jaroslava Foglara kreslíře Rychlých šípů Dr. Jana Fischera.
16. 5. 2007 – 2. 9. 2007

Mizející Praha

Výstava fotografií Jana Reicha.
19. 9. 2007 – 11. 11. 2007

Medvědi, medvídci ... a jejich kamarádi

Výstava historických hraček.
21. 1. 2007 – 24. 2. 2008

Malujeme po síti

Výstava prací z mezinárodní výtvarné soutěže pro děti Malujeme po síti tentokrát na téma „Hudba a já“.
Pořadatel výstavy: Český rozhlas Online.
12. 6. 2007 – 15. 7. 2007

TRAEX

Putovní výstava dětských kreseb ze šesti evropských speciálních škol.
6. 6. 2007 – 1. 7. 2007

Praha Mozartova

Výstava ve spolupráci s Archivem hlavního města Prahy završující oslavy 250. výročí narození skladatele W. A. Mozarta.
Clam-Gallasův palác, 25. 11. 2006 – 25. 1. 2007

2) Propagační činnost, PR a marketing

Kromě běžné řádkové inzerce v kulturních přehledech, informací na webových stránkách muzea, tištěného měsíčníku muzea, propagace prostřednictvím pozvánek na vernisáže a letáků k výstavám, byla ke každé výstavě připravena tisková konference formou komentované prohlídky.

3) Lektorská činnost

V souvislosti s rostoucí potřebou tvorby pořadů pro děti a dospělé a doprovodných programů k výstavám bylo oddělení prezentace v polovině roku 2007 rozšířeno o pozici pedagoga volného času, jehož pracovní náplní je především realizace programů pro děti a mládež. Lektorská činnost je tedy v současné době zajištěna dvěma pracovníky, kteří připravují pořady pro děti i dospělé po stránce odborné a organizační. Počet programů k výstavám, komentovaných prohlídek stálých expozic, přednášek a pořadů pro školy v roce 2007 výrazně vzrostl. Pro Podskalskou celnici na Výtoni byl vytvořen program ve formě interaktivní prohlídky pro skupiny dětí z mateřských a základních škol s názvem Jak jsem „ploul“ se strejdou Františkem, který přispěl k oživení expozice vorařství. V polovině roku byla zahájena příprava Dětského muzea, multifunkčního prostoru pro dětské doprovodné programy, které bude otevřeno na podzim 2008.

Za rok 2007 bylo zrealizováno 124 akcí pro děti a mládež a 48 pro seniory.

a) Programy muzea pro dospělé

Akademie volného času
Polozapomenutá řemesla

b) Programy pro skupiny ZŠ / MŠ

Multikulturní pořady
Tajemství družebních měst Prahy
Interaktivní prohlídka renesančních a barokních exponátů Vytvoř si svoji rodinu aneb Usedněte u jednoho stolu
Komentované prohlídky pravěké a středověké expozice
Archeologické programy (Seznamte se s archeologií, Škola mladých archeologů, Oděv našich předků)
Domovní znamení

4) Ediční činnost

Koordinování ediční činnosti muzea a redakční práce byly v roce 2007 nově začleněny do pracovní náplně jednoho z pracovníků oddělení prezentace.

V roce 2007 vydalo Muzeum hlavního města Prahy 8 publikací.

Seznam publikací

Maria Szadkowska (ed.), Müllerova vila – detaily
Jan Jungmann, Smíchov. Město za Újezdskou branou
Zdeněk Míka, Zapomenuté obrazy. Praha 19. Století (MMP a nakladatelství Paseka)
Jan Jungmann, Zaniklé Podskalí. Vory a lodě na Vltavě (druhé vydání)
Pavla Státníková (ed.), Historie povodní v Praze v grafice, malbě a fotografii ze sbírek Muzea hlavního města Prahy (druhé vydání)
Archeologica Pragensia (sborník č. 17 a 18)
Adolf Loos – dílo v českých zemích (soubor fotografií)

Návštěvnost muzea za rok 2007

Muzeum hlavního města Prahy navštívilo v roce 2007 celkem 88 407 návštěvníků, z toho 78 978 lidí navštívilo hlavní budovu muzea, 5 054 Müllerovu vilu a 4 375 Podskalskou celnici na Výtoni.

Objekt / akce	Počet návštěvníků
Hlavní budova	78 978
Müllerova vila	5 054
Podskalská celnice na Výtoni	4 375
Pořady pro děti a mládež	2 548
Programy pro veřejnost	1 428
Akademie volného času	4 163
Klub přátel muzea (počet členů)	89



A. ZHODNOCENÍ HOSPODAŘENÍ MUZEA V HLAVNÍ ČINNOSTI

Objem přijatých finančních prostředků v roce 2007 z prostředků hlavního města Prahy a státního rozpočtu je následující:

1) Příspěvky od HMP

a) Neinvestiční příspěvek - UR k 31. 12. 2007 bez dotace	51.565.000,00 Kč
b) Investiční příspěvek – bez dotace	52.200.000,00 Kč
Celkem příspěvky od HMP	103.765.000,00 Kč

2) Dotace

a) Neinvestiční dotace: dotace od MKČR – program ISO (skutečné čerpání)	50.000,00 Kč
b) Investiční dotace: dotace od MK – program ISO (skutečné čerpání)	961.000,00 Kč
Celkem dotace	1.011.000,00 Kč

3) Objem přijatých veřejných prostředků celkem 104.776.000,00 Kč

I. Neinvestiční rozpočet

a) Schválený rozpočet obsahoval neinvestiční příspěvek ve výši 55.306 tis. Kč. V tomto rozpočtu byl muzeu stanoven limit mzdových prostředků ve výši 14.263 tis. Kč a odpisový plán ve výši 7.300 tis. Kč.

Neinvestiční příspěvek k 31. 12. 2007 po všech úpravách činil 57 615 Kč. Konečný limit prostředků na platy byl 14 673 tis. Kč a limit – odpisový plán – 8 860 tis. Kč.

1. Oblast nákladů a výnosů

a) Výnosy (tržby) v hlavní činnosti

Celkově byly výnosy (tržby) vůči schválenému i upravenému rozpočtu výrazně překročeny. Jednotlivé položky jsou následující:

v tis. Kč	Upravený rozpočet 2007	Skutečnost 2007
Tržby (výnosy) celkem	7 545	14 602
z toho:		
Tržby: vstupné	3 465	3 689
publikace	980	800
Výnosy z archeologických výzkumů	2 700	8 570
Reprodukční práva	300	228
Nažehlování obrazů a restaurátorské práce	100	46
Ostatní výnosy – úroky z prodlení v HČ	x	4,1
Zúčtování (použití) rezervního fondu	x	1 176,85
Úroky v bance	x	8,6
Ostatní výnosy	x	79,9

b) Oblast nákladů v hlavní činnosti

v tis. Kč	Upravený rozpočet	Skutečnost
NÁKLADY CELKEM	66 210	73 091
Spotřebované nákupy	5 790	5 869
z toho: spotřební materiál	1 280	1 840
drobný hmotný majetek	830	832
spotřeba energie	2 700	2 554
ostatní	980	643
Služby	26 781	32 476
z toho: výkony spojů	1 050	1 060
nájemné a služby (nebytové prostory)	735	735
úklid	1 132	1 083
náklady na leasing	0	0
opravy a udržování	3 240	3 137
cestovné	220	229
náklady na reprezentaci	75	76
ostatní	20 329	26 156
Osobní náklady	23 831	23 788
z toho: ostatní osobní náklady	2 400	2 385
mzdové náklady	14 673	14 673
zákonné soc. pojištění	5 960	5 957
zákon. soc. náklady (FKSP)	293	293
ostatní	505	480
Daně a poplatky	10	2
(s výjimkou daně z příjmů)		
Ostatní náklady	938	2 123
z toho: úroky	0	0
manka a škody	0	0
jiné ostatní náklady	938	2 123
Odpisy	8 860	8 833
z toho: z budov a staveb	4 040	4 043
zařízení	4 820	4 790

Lze konstatovat, že vyšší plnění ostatních služeb a celkových nákladů je ovlivněno vyššími náklady na archeologické výzkumy a dále jsou náklady celkem výrazně ovlivněny položkou „jiné ostatní náklady“. V jednotlivých nákladových položkách je dále následující vyšší nebo naopak nižší čerpání proti rozpočtu.

- Vyšší čerpání v položce „spotřební materiál“ ve výši 560 tis. Kč je ovlivněno zaúčtováním čerpání prostředků rezervního fondu (dary) účelově na publikace (546 tis. Kč), které není obsaženo v plánu rozpočtu.
- Nižší náklady na energii jsou ovlivněny zaúčtováním skutečnosti za 4. čtvrtletí bez DPH a nižší spotřebou v důsledku teplejšího počasí při jarní i podzimní topné sezóně.
- Nižší náklady v položce „ostatní materiál“ jsou ovlivněny nižším prodejem publikací oproti plánu.
- V opravách a údržbě bylo čerpáno méně finančních prostředků v položce restaurování sbírkových předmětů.
- V ostatních nákladech je vyšší čerpání ovlivněno: opravami nákladů z minulých let ve výši 738 tis. Kč (kryto ziskem z doplňkové činnosti), podíl DPH z investiční akce, kde byla DPH uplatněna (sníženo o DPH krácené koeficientem, které je zaúčtováno na účtu 343) ve výši 305 tis. Kč a zaúčtováním čerpání prostředků rezervního fondu (z darů), které není obsaženo v plánu rozpočtu.

Nutno upozornit, že od října 2007 je Muzeum hl. m. Prahy plátcem DPH a část některých nákladů (po odpočtu nároku části DPH dle koeficientu), kde je DPH uplatněna, se promítá do jiných ostatních nákladů.

V ostatních službách je výrazný rozdíl především u nákladů na archeologické výzkumy, kde je skutečnost 3,77 x vyšší, než rozpočet. Tyto náklady však odpovídají vyšším výnosům z archeologických výzkumů, jak je zřejmé z následujícího přehledu:

v tis. Kč	upravený rozpočet	skutečnost	rozdíl	% plnění
Tržby z AV	2 700	8 570	+ 5 870	317,4
Náklady na AV	1 810	6 832	+ 5 022	377,5
OON na AV	400	309	- 91	77,2
% režie muzea (z tržeb)	18,15	16,7	1,45	x

Z uvedeného vyplývá, že vysoké náklady na archeologické výzkumy nepoškozují celkově plnění rozpočtu a naopak vysoké výnosy nezlepšují hospodářský výsledek. Režie muzea je započtena v širokém spektru nákladových položek, od materiálu přes energii, pohonné hmoty, vybavení pracovišť včetně techniky a především ve mzdách a sociálním pojištění našich pracovníků (včetně ekonomického oddělení a správy muzea).

Náklady na prezentaci muzea (realizace výstav a propagace) činily v roce 2007 částku 3 089 tis. Kč, což představuje 4,7 % z veškerých neinvestičních nákladů bez nákladů na archeologické výzkumy.

2. Pracovníci a mzdy

Počet pracovníků byl splněn na 98,33 % a limit mzdových prostředků byl čerpán na 100 %.

Číselné údaje z této oblasti jsou následující:

	rozpočet 2007	skutečnost 2007	% plnění
Počet pracovníků (osob)	59	59	98,33
Prostředky na platy (tis. Kč)	13 673	14 673	100,00
Průměrný plat (Kč)	20 379	20 725	101,70

6. Ekonomické zhodnocení hlavní činnosti

	upravený rozpočet 2007	skutečnost k 31. 12. 2007
VÝNOSY - TRŽBY CELKEM	7 545	14 602
NÁKLADY CELKEM	66 210	73 091
HOSPODÁŘSKÝ VÝSLEDEK	58 665	58 488
Nedočerpání státní dotace	x	0
Nevyčerpané účelové prostředky	x	0
Krytí doplňkovou činností	1 050	873
NEINVESTIČNÍ PŘÍSPĚVEK	57 615	57 615

Výsledkem hospodaření muzea za rok 2007 je ztráta ve výši 873 199,06 Kč (zaokr. 873 tis. Kč), která je kryta ziskem z doplňkové činnosti.

II. Investiční oblast

Příspěvky z prostředků hlavního města Prahy v investiční oblasti dostalo muzeum především na tři významné dlouhodobé akce:

Akce č. 7777 – Výstavba objektu „E“ ve Stodůlkách – částka: 40 600 tis. Kč

Akce č. 7778 – Příprava rekonstrukce hlavní budovy – částka: 500 tis. Kč

Akce č. 4350 – Digitalizace Langweilova modelu – částka: 6 000 tis. Kč

Dále byla v druhém pololetí roku 2007 zahájena nová akce z kapitálových výdajů, a to „Dostavba budov ve Vojtěchově“, kde byly finanční prostředky použity na zajištění soutěže, na zadání veřejné zakázky „Projektová dokumentace na uvedenou dostavbu“ a na vlastní zpracování projektové dokumentace:

Akce č. 4740 – Dostavba budov ve Vojtěchově – částka: 4 189 tis. Kč

Muzeum obdrželo na sklonku roku 2007 jednorázový investiční příspěvek na pořízení klimatizace v hlavní budově Na Poříčí a tyto prostředky byly plně využity:

Akce č. 4823 – Klimatizační zařízení pro hlavní budovu – částka: 600 tis. Kč

Podrobnější přehled o využití prostředků z investičního fondu, tj. příspěvku z prostředků HMP, dotace Ministerstva kultury ČR a vlastního investičního fondu je následující:

Investice – čerpání investičního příspěvku a ostatních investičních zdrojů

v Kč

Zdroje roku 2007 celkem

63 885 082,96

Investice -skutečnost za rok 2007 celkem

61 878 192,06

akce č.	rozpočet 2007	skutečnost 2007	vlastní zdroje IF	dotace MK ČR	příspěvek MH MP
7777	43 600 000,00	43 599 512,56	2 999 512,56	0,00	40 600 000,00
7778	500 000,00	499 916,00	0,00	0,00	500 000,00
4350	6 000 000,00	5 999 998,10	0,00	0,00	6 000 000,00
4740	4 500 000,00	4 188 966,50	0,00	0,00	4 500 000,00
4823	600 000,00	599 989,00	0,00	0,00	600 000,00
Dotace ze SR na nákup zařízení	961 000,00	961 000,00	0,00	961 000,00	961 000,00
Nákup strojů a zařízení	5 473 000,00	4 468 809,90	4.468 809,90	0,00	0,00
Pokrytí vyšších odpisů	1 560 000,00	1 560 000,00	1 560 000,00	0,00	0,00
Celkem	63 194 000,00	61 878 192,06	9 028 322,46	961 000,00	53 161 000,00

Přehled čerpání investiční dotace MK ČR

v Kč

položka	č. akce	rozpočet	čerpání
Osvětlení a modernizace vitríny Langweilova modelu	4705	961,00	961,00
Celkem		961,00	961,00

Použití - čerpání investičního fondu v roce 2007

v Kč

účel	schválené použití	skutečnost
1. Úpravy a osvětlení vitríny pro Langweilův model	1 923 000,00	989 208,00
2. Radiotelemetrický systém monitorování klimatu pro Langweilův model	404 000,00	403 921,70
3. Pořízení 2 ks defenzorů pro Müllеровu vilu	284 000,00	286 090,00
4. Pořízení sdíleného scanneru pro archeologické odd. ve Stodůlkách	93 000,00	93 162,00
5. Dodatečné úpravy suterénu administrativního domku ve Vojtěchově - odvlhčení	80 000,00	79 705,10
6. Rekonstrukce topného systému v objektu ředitelství Kožná - odstranění havárie	2 120 000,00	2 120 000,00
Krytí zvýšených nákladů na rekonstrukci topného systému ředitelství v Kožné	185 000,00	56 690,00
7. Slavnostní osvětlení objektu Podskalské celnice na Výtoni	98 000,00	115 478,00
8. Elektronické požární signalizace (EPS) v Kožné - 1. část	155 000,00	180 273,10
9. Pojízdňné lešení KRAUSE pro budovu v Kožné	49 000,00	49 500,00
10. Nové osvětlení knihovny v Kožné	82 000,00	94 782,00
11. Výstavba objektu "E" Stodůlky	3 000 000,00	2 951 317,56
Celkem	8 473 000,00	7 420 127,46

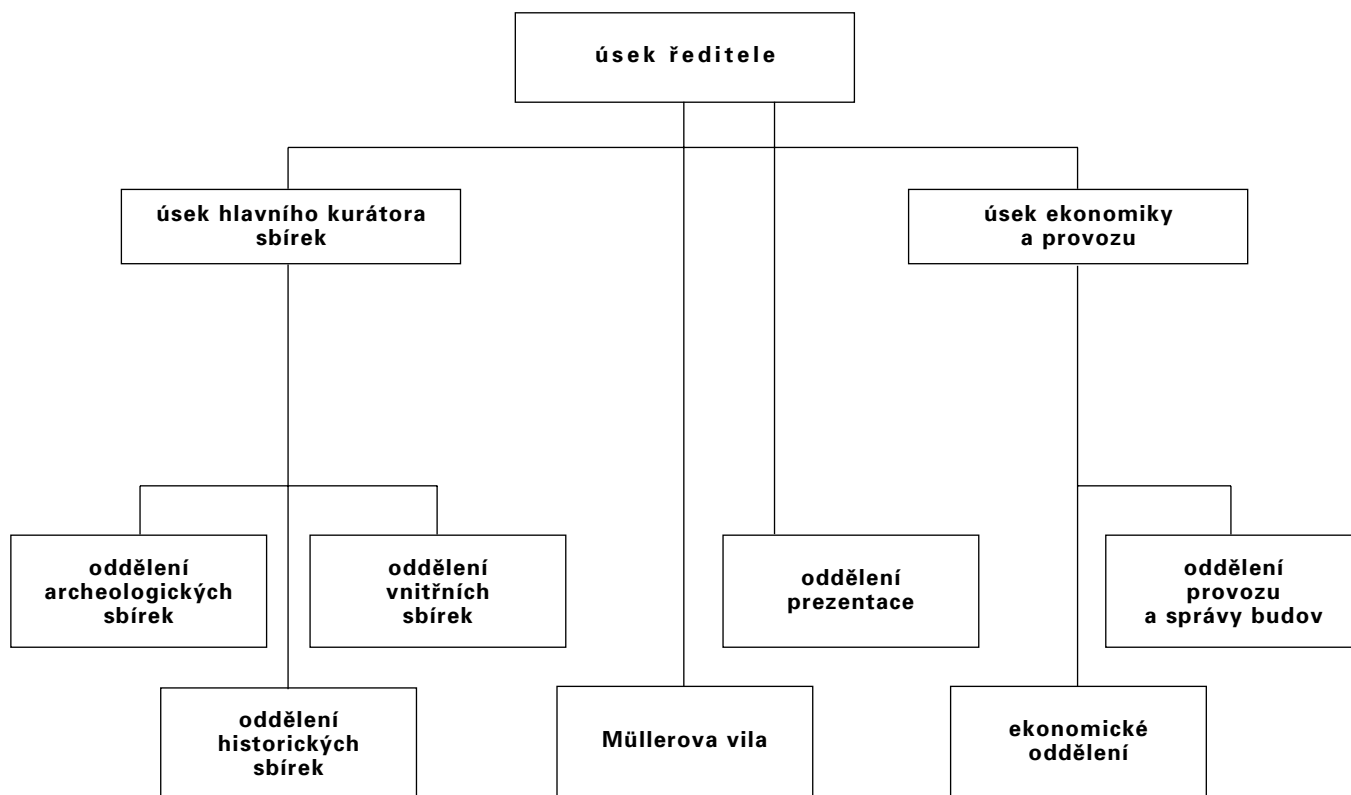
Doplňková činnost

Údaje o doplňkové činnosti jsou v následující tabulce. V doplňkové činnosti jsou obsaženy pronájmy nebytových prostor (v objektu Kožná a Výtoň), komisioní prodej publikací, fotografické služby a příjmy z reklam a propagace. V nákladech jsou započteny nákladové položky na zajištění komisioního prodeje, údržbu státního majetku, právní služby ve věci státního majetku a služby zajišťující realizaci propagace a reklamy.

Zisk z doplňkové činnosti byl po odpočtu daní a odpočtu položek na krytí ztráty v hlavní činnosti (873 tis. Kč) navržen na přidělení do fondu odměn (686 tis. Kč) a rezervního fondu (171,5 tis. Kč).

	rozpočet 2007	skutečnost k 31.12.2007
Tržby celkem	3 144	3 244
z toho: nájemné - ostatní DČ	50	140
nájemné - vlastní DČ	2 325	2 055
komisioní prodej	250	489
jiné ostatní výnosy	519	560
Náklady celkem	962	1 164
Hospodářský výsledek	2 182	2 080
Daň z příjmu	452	349
Zisk z doplňkové činnosti	1 730	1 731
Počet zaměstnanců	0,6	0,6

FUNKČNÍ SCHÉMA MUZEA HLAVNÍHO MĚSTA PRAHY





**ORGANIZAČNÍ STRUKTURA MUZEA
K 31. 12. 2007**

Vedení Muzea hlavního města Prahy
PhDr. Zuzana Strnadová
ředitelka muzea

Mgr. Pavla Státníková
náměstkyně pro odbornou činnost
hlavní kurátorka sbírek
vedoucí oddělení historických sbírek

Ing. Miloslava Hrdličková
náměstkyně pro ekonomiku a provoz
vedoucí ekonomického oddělení
a oddělení provozu a správy budov

Mgr. Miroslava Šmolíková
vedoucí oddělení archeologických sbírek

PhDr. Josef Prokop
vedoucí oddělení vnitřních služeb

Mgr. Maria Szadkowska
kurátorka, vedoucí objektu Müllerova vila

Ing. Zdeňka Fabíková
vedoucí oddělení prezentace
/do 29. 10. 07/

FUNKČNÍ SCHÉMA MUZEA HLAVNÍHO MĚSTA PRAHY

ředitelka

PhDr. Zuzana Strnadová

vedoucí sekretariátu ředitelky, administrativní
a spisová pracovnice
Jitka Suchá

úsek hlavního kurátora sbírek

hlavní kurátorka sbírek, náměstkyně ředitelky
Mgr. Pavla Státníková

kurátorka pro právní agendy
JUDr. Kateřina Krylová

knihovnice
Věra Beňová

oddělení historických sbírek

vedoucí oddělení, kurátorka
Mgr. Pavla Státníková

kurátor – dokumentace současnosti
Mgr. Tomáš Dvořák

kurátorka – fotografie
PhDr. Kateřina Bečková

kurátor – negativy, pohlednice, Výtoň
PhDr. Jan Jungmann

kurátor – tisky, dějiny kultury
PhDr. Zdeněk Míka

kurátorka – umělecké řemeslo
Mgr. Barbara Svojanovská

kurátor – umělecké sbírky
PhDr. Jan N. Assmann

kurátorka historických sbírek
Mgr. Daniela Meravá

správce depozitáře – plastika (depozitáře Stodůlky,
Bouchalka)
Marie Fialová

správce depozitáře Vojtěchov
Danuše Veselá

správce depozitáře uměleckého řemesla
Mgr. Michaela Holznerová /do 31. 5. 07/
Ing. Jiří Kukla /od 1. 6. 07/

správce depozitáře uměleckého řemesla a malby
Mgr. Romana Radová

správce depozitáře tisků
Luisa Rožátová

dokumentátorka – evidence historických sbírek
Renata Gallová

dokumentátor – evidence přírůstků a fotografií
Petr Děvěř

oddělení archeologických sbírek

vedoucí oddělení, kurátorka
Mgr. Miroslava Šmolíková

kurátorka archeologických sbírek
PhDr. Dara Bašťová /do 1. 10. 07/

kurátorka archeologických sbírek
Mgr. Linda Pilařová

archeoložka pro evidenci archeologických sbírek
Mgr. Ludmila Ludvíková

dokumentátor archeologických sbírek
Martin Urbánek /do 14. 8. 07/
Lenka Pilarská /od 1. 11. 07/

dokumentátor archeologických sbírek
Ivan Kyncl

správce depozitáře
Hana Nedvědová

terénní výzkumník – archeolog (pravěk)
Mgr. Michal Kostka

terénní výzkumník – archeolog (pravěk)
Mgr. Milan Kuchařík

terénní výzkumník – archeolog (středověk)
Mgr. Petr Starec

dokumentátorka-kreslička
Magdalena Fábiková

oddělení vnitřních služeb

vedoucí oddělení, vedoucí restaurátor
PhDr. Josef Prokop

vedoucí konzervátorské dílny
Ing. Lubor Sodomka /do 30. 6. 07/
Ing. Klára Drábková /od 1. 10. 07 – nástup po MD/

konzervátorka kovů
Jaroslava Moučková

konzervátorka kovů
Stanislava Gojdová

konzervátor kovů
Jiří Smíšek

konzervátorka keramiky
Zdena Benedikovičová

konzervátorka keramiky
Magdalena Velebilová /do 31. 8. 07/

konzervátorka keramiky
Lenka Kutmanová /do 2. 9. 07 – nástup na MD/
Eva Kolovratníková /od 20. 8. 07 – zástup za MD/

konzervátor papíru
Jan Klimeš

dokumentátor – fotograf
BcA. Jan Vrabec

správce areálu Stodůlky, řidič
Ing. Jindřich Šíma

Müllerova vila

vedoucí objektu, kurátorka
Mgr. Maria Szadkowska

dokumentátorka, asistentka
Hana Horáčková

pokladní
Jitka Viltová

pokladní
Zdeňka Hamouzová /do 4. 6. 07/
Vlasta Luftová /od 1. 7. 07/

oddělení prezentace

vedoucí oddělení
Ing. Zdeňka Fábiková
/do 29. 10. 07, od 30. 10. 07 – výstavářka/

výstavářka
Olga Bednářová /20. 1. 07 – nástup na MD/

výstavářka
Michaela Andělová /do 30. 6. 07/
Mgr. Klára Halmanová /od 1. 8. 07/

výstavářka, lektorská činnost
Mgr. Milena Suská

výstavářka
Bohumila Křížová

výstavářka, pedagožka volného času
Mgr. Ivana Pernicová /1. 6. 07/

úsek ekonomiky a provozu a správy budov a zařízení

náměstkyně ředitelky
Ing. Miloslava Hrdličková

ekonomické oddělení

vedoucí oddělení
Ing. Miloslava Hrdličková

rozpočtář, finanční referent
Ing. Lubomír Kosiec

zásobovačka, referentka majetkové správy
Danica Kyselová

finanční referentka, pokladní
Mária Demeterová

finanční referentka, účetní
Dana Bukovská /do 31. 8. 07/
Jana Mendová /od 31. 8. 07/

personalistka, mzdová účetní
Miroslava Srbová

oddělení provozu a správy budov a zařízení

vedoucí oddělení
Ing. Miloslava Hrdličková

vedoucí provozu hlavní budovy a Výtoně
Barbora Jakubcová

pokladní hlavní budovy
Helena Hlinovská /od 1. 1. 07/

pokladní hlavní budovy
Stanislava Merrellová

pokladní – Výtoň
Jiřina Krátká

pokladní – Výtoň
Čestmír Weiss

prodej publikací v hlavní budově
Eliška Mojžíšová

prodej publikací v hlavní budově
Jana Lhotáková

strážný v hlavní budově
Zdeněk Marek

strážný v hlavní budově
Jiří Vaněček

strážný v hlavní budově
Ivan Maňásek

strážný v hlavní budově
Petr Kulhánek

strážný v hlavní budově
Richard Dvořák /od 1. 1. 07/



VÝHLED DO ROKU 2008

Rok 2008 bude pro Muzeum hlavního města Prahy nepochybně rokem dalších významných kroků směřujících ke dvěma základním cílům. Tím prvním je dosažení optimálního uložení všech bohatých sbírkových fondů muzea ve vlastních kvalitních depozitářích odpovídajících současným světovým standardům. Druhým hlavním cílem pak je další zviditelnění muzea cestou kvalitní dramaturgie a způsobu prezentace výstav a dalších programů pro tuzemské i zahraniční návštěvníky. Předpokládám, že budeme nadále pokračovat ve zvyšování návštěvnosti jako celku, a obzvláště pak návštěvnosti jedné z našich hlavních cílových skupin – dětí a mládeže. K tomu může výrazně přispět i otevření „Dětského muzea“, které je plánováno na podzim 2008.

V roce 2008 oslavíme významné výročí – 12. května uplyne 125 let od otevření muzea pro veřejnost. Budova bývalého kavárenského pavilonu, ve které byly první expozice muzea otevřeny, dnes již bohužel nestojí. Musela v sedmdesátých letech minulého století ustoupit stavbě severojižní magistrály, která hyzdí bezprostřední okolí neorenesanční muzejní budovy architekta Antonína Balšánka dodnes. Pevně věřím, že se nám v příštím roce podaří výrazně pokročit v přípravě rekonstrukce a dostavby hlavní budovy muzea na Florenci tak, aby i přes tyto nepříznivé okolnosti bylo v budoucnu centrum Muzea hlavního města Prahy důstojným a atraktivním místem pro zájemce o historii i současnost našeho hlavního města.

Nadále budeme pracovat na tom, aby Muzeum hlavního města Prahy mělo v kulturní nabídce Prahy své jedinečné místo. Chceme být muzeem pro Pražany i návštěvníky Prahy, muzeem přátelským, které nabízí nejen poučení, ale také příjemný způsob trávení volného času.

PhDr. Zuzana Strnadová, ředitelka muzea

© Muzeum hlavního města Prahy

Připravil kolektiv autorů pod vedením PhDr. Zuzany Strnadové, ředitelky muzea.

Sestavila: Mgr. Klára Halmanová

Grafické zpracování a foto: Jiří Sušanka

Reprodukce: Antonio Sacchetti, Pohled na Prahu z Malostranské mostecké věže, 1817–1822, olej na plátně, detaily (Muzeum hlavního města Prahy)



M U Z E U M H L A V N Í H O M Ě S T A P R A H Y J E Z Ř I Z O V Á N O
H L A V N Í M M Ě S T E M P R A H O U