

Z 2820/00 – Parkoviště P +R a tramvajová točna Troja

Stručný popis změny

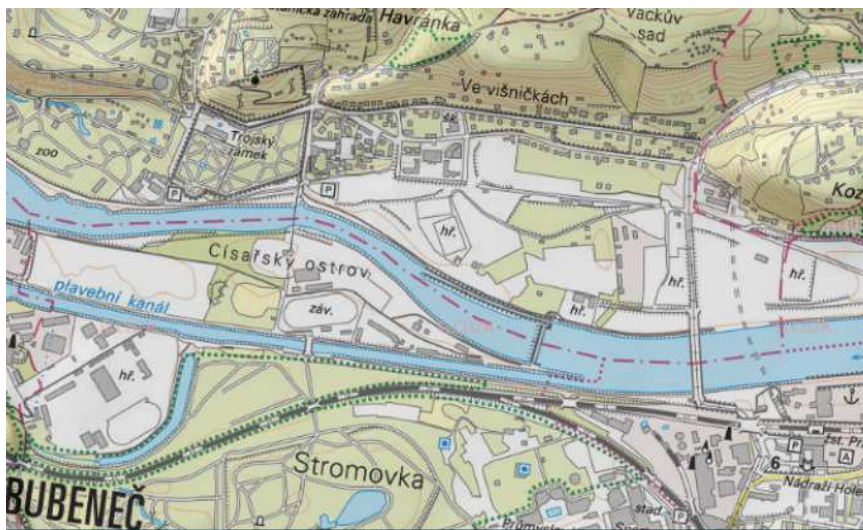
Číslo změny	Charakteristika změny
Z 2820/00	Parkoviště P+R a tramvajová točna Troja
Řešené území, městská část	Praha - Troja
Specifický vztah k ostatním koncepcím	<p>Řešené území je v ZUR Praha zahrnuto do Nadmístní specifická oblast osvětová, vzdělávací a kulturní, rekreačně společenská, sportovní Draháň – Troja – Bubeneč (SO/1). V území jsou navrženy tyto podmínky pro rozhodování o změnách v území:</p> <ul style="list-style-type: none"> a) zajištění bezproblémového soužití trvalých obyvatel s návštěvníky a uživateli celoměstsky významných areálů. b) respektování krátkodobé rekreace obyvatel jako prioritní c) zajištění vyhovující dopravní obsluhy a pěší dostupnosti ZOO, botanické zahrady, Trojského zámku a ostatních volných rekreačních aktivit d) stanovení podmínek pro konání akcí s velkou návštěvností, např. světové soutěže vodních sportů e) respektování fenoménu a Vltavy a její nivy jako významného krajinného a přírodního prvku určeného především pro rekreační funkci f) zachování zeleného horizontu trojských a kobyliských svahů g) zachování Královské obory jako nezastavitelného území h) prověření možnosti rozvoje ÚČOV, či jejího výhledového přemístění i) respektovat koridory stávajících železničních tratí <p>Všechny tyto podmínky, které mají vztah k předkládané změně ÚP Hlmp jsou v řešení změny respektovány.</p> <p>Návrh změny je v souladu s územně plánovacím podkladem Krajinářskou studií Troja (atelier A05. 2011) řešící koncepci celé plochy VRÚ Troja a rovněž s Koncepcí pražských břehů (IPR, 2014).</p>
Stávající stav/ environmentální limity	<p>Plochy velká rozvojová území /VRU/, veřejně prospěšné stavby /VPS/ a tramvajové tratě.</p> <p>Vymezeno VRÚ Troja a stavební uzavěra – řešenou změnou je podán podnět ke zrušení VRÚ v tomto prostoru. Ochranné a bezpečnostní pásmo VTL plynovodu.</p> <p>Environmentální limity: Niva Vltavy – VKP. V těsné blízkosti ÚSES nadregionální biokoridor N4 podél Vltavy – v současnosti nefunkční, dotčen celoměstský systém zeleně – redukován o 1,37 ha. Bez hlukového zatížení a pod limity znečištění ovzduší. Mimo aktivní a průtočné záplavové území.</p>
Předmět změny	<p>Změna navrhuje plochy a zařízení hromadné dopravy osob, parkoviště P+R /DH/ zahrnující i novou smyčku tramvaje na stávající tramvajové trati na úkor stávajících ploch zeleň městská a krajinná /ZMK/, parky, historické zahrady a hřbitovy /ZP/, sportu /SP/, parky, historické zahrady a hřbitovy /ZP/. Celoměstský systém zeleně je redukován. Změna nemění koncepci dopravní infrastruktury ani koncepci technické infrastruktury. Změna navrhuje tramvajovou smyčku u pravobřežního předmostí Trojského mostu jako součást navržené plochy a zařízení hromadné dopravy osob, parkoviště P+R /DH/ napojenou na stávající tramvajovou trať. Změna nemění koncepci občanského vybavení ani koncepci veřejných prostranství. Změna nemění územní systém ekologické stability ani koncepci uspořádání krajiny. Změna znamená vymezení plochy DH na úkor stávajících nezastavitelných ploch zeleň městská a krajinná /ZMK/ a parky, historické zahrady a hřbitovy /ZP/ v rozsahu 13 744 m². Změna rovněž vyvolá zábor ZPF uvnitř zastavěného území z nezastavitelných ploch ZMK na zastavitelné plochy DH a ze zastavitelných ploch pro sport SP na dopravní plochy DH o celkovém rozsahu záboru 1,2 ha neprodučních půd v I. třídě ochrany a 0,05 ha neprodučních půd III. třídy ochrany půdy. Územím prochází VTL plynovod DN 500, jehož bezpečnostní pásmo zasahuje prakticky na celé řešené území.</p> <p>Změna má nadmístní význam, neboť parkoviště P+R je určeno pro vozidla návštěvníků oblasti Trojské kotliny, případně i pro vozidla návštěvníků Výstaviště v Holešovicích. Důvodem vymezení je zlepšení současné neuspokojivé situace z hlediska parkování vozidel v Trojské kotlině zejména v období vysoké návštěvnosti. Tramvajová smyčka Troja vytvoří příznivější podmínky pro tramvajovou dopravu v širší oblasti města. Změna vymezuje veřejně prospěšnou stavbu zz/DR/50, Troja – P+R a zž/DT/50 Troja – tramvajová smyčka. Změna redukuje rozsah veřejně prospěšné stavby 15/SR/50 Troja – zařízení pro rekreaci a sport.</p> <p>Změna se nachází v těsném sousedství nadregionálního biokoridoru územního systému ekologické stability, vázaného na řeku Vltavu a část její nivy, ale vzhledem k jejímu</p>

Z 2820/00 – Parkoviště P +R a tramvajová točna Troja

	obsahu a nynější podobě území na něj nebude mít vliv. Limity ochrany přírody nejsou změnou dotčeny. Výměra měněných ploch dle jejich funkčního využití: DH 27 150 m ² Celková výměra měněných ploch 27 150 m ²
Oblast kumulací	Změna Z2821 areál vodních sportů Troja
Hlavní spolupůsobilí skutečnosti	Rozšíření ÚČOV – řešeno na úrovni EIA Celková přestavba a rozšíření ÚČOV Praha na Císařském ostrově (Zpracovatel oznámení/dokumentace: Ing. Jaroslav Kabele, HYDROPROJEKT CZ, a.s., 7/2005; zpracovatel posudku: RNDr. Vojtěch Vyhnálek CSc., 9/2005, souhlasné stanovisko: Magistrát hl. m. Prahy, č.j.: MHMP-147831/2005/OOP/VI/EIA/154-8/Ža ze dne 27. 10. 2005).

Umístění změny

Území je v současnosti využíváno jako zeleň v kategorii městské zeleně a ploch sportu. Plocha je zatravněná a osázená rozptýlenou zelení. Předmětem změny je vybudování parkoviště P+R a tramvajové smyčky. Dojde tedy k vybudování základních prvků zachytňového systému pro ochranu vnitřního města proti nadměrné dopravě a zároveň zvýšení kapacity dopravy v klidu uvnitř Trojské kotliny, která je v širším řešeném území velmi žádoucí. Změna 2820 tak představuje významný veřejný zájem s důsledky na zlepšení kvality ovzduší, hlukové zátěže a bezpečnosti dopravy v širším dosahu.

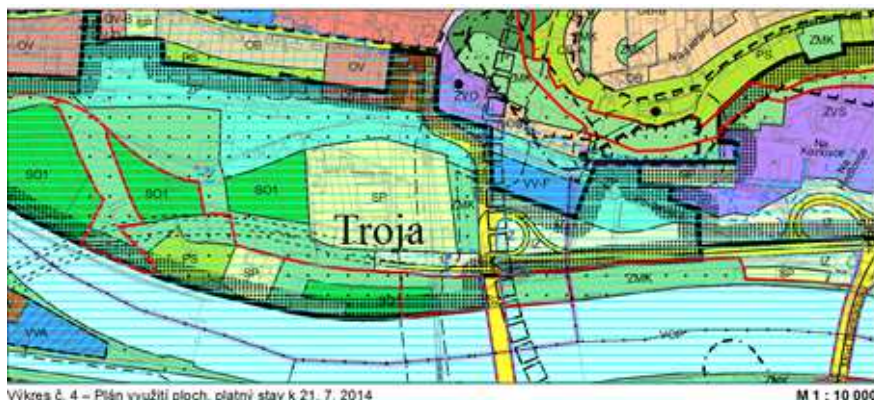


Mapa širšího území – stávající stav

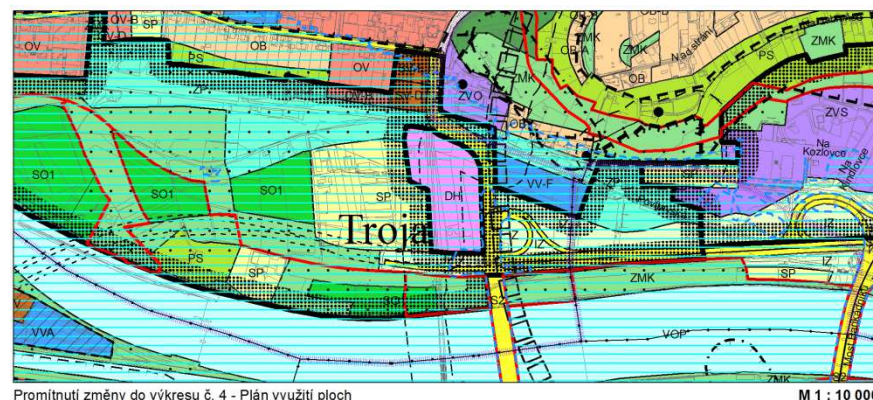


Ortofotomapa širšího území – stávající stav

Z 2820/00 – Parkoviště P +R a tramvajová točna Troja



Plán využití ploch – stav k 21.7.2014



Plán využití ploch – promítnutí změny

Charakteristika jednotlivých složek ŽP v území změny

Geologické geomorfologické a hydrogeologické poměry

Skalní podklad tvoří horniny svrchního proterozoika. Jsou to šedé, na puklinách rezavohnědé, jílovité až drobové břidlice s polohami drob, velmi pevné. V říčních uloženinách, zejména vysoce propustných písčitých štěrčích, se vyskytuje mohutná zvědeň se souvislou hladinou kolísající v návaznosti na stav vody v řece.

Předkvartérní podklad je budován sedimentárními horninami spodního paleozoika konkrétně horninami ordovického stáří stratigraficky řazenými do vinického a královodvorského souvrství.

Z geomorfologického hlediska je zájmové území součástí Pražské plošiny, a to součástí mírně svažité plošiny - terasového stupně, který je paralelní s tokem Vltavy. Na morfologickém vývoji území měla zásadní vliv erozní a akumulační činnost Vltavy a stavební činnost při výstavbě Trojského mostu.

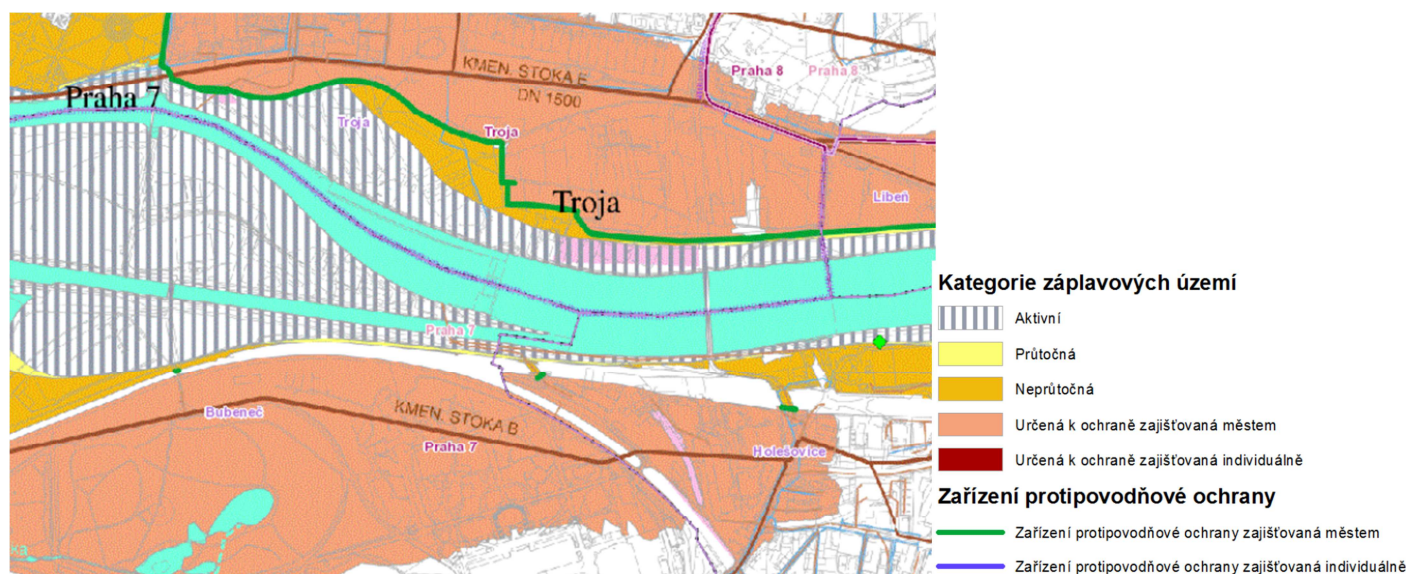
Řešené území náleží do hydrogeologického rajónu 6250 Proterozoikum a paleozoikum v povodí přítoků Vltavy. Hladina podzemní vody je vázána na hladinu vody v toku.

Hydrologické poměry

Řešené území se nachází v nivě řeky Vltavy v předpolí Trojského mostu. Z hlediska záplavového území Vltavy se řešené území dle platného územního plánu nachází v kategorii záplavové území - určené k ochraně zajišťované městem. Záměr respektuje záplavové území a neomezuje průchod povodňových vln, konkrétní řešení zařízení dopravních staveb je třeba koordinovat se správcem vodního toku Povodí Vltavy s.p.

Předmětná změna územního plánu na plochy zastavitelné je tak podmíněně akceptovatelná z hlediska střetu s limity využití území.

Z 2820/00 – Parkoviště P +R a tramvajová točna Troja



Záplavové území (zdroj ÚAP Prahy)

Kvalita ovzduší

Pro vyhodnocení stávající úrovně znečištění se v souladu se zákonem č. 201/2012 Sb. o ochraně ovzduší vychází z aktuálních map úrovně znečištění konstruovaných v síti 1x1 km. Tyto mapy obsahují v každém čtverci hodnotu klouzavého pětiletého průměru koncentrací pro jednotlivé znečišťující látky. Každoročně je zveřejňuje MŽP prostřednictvím ČHMÚ. Aktuálně jsou k dispozici data za roky 2009-2013.

V lokalitě hodnocené změny územního plánu je možné současnou kvalitu ovzduší vyhodnotit rovněž na základě projektu „Modelové hodnocení kvality ovzduší na území hl. m. Prahy (ATEM, 2013)“, který hodnotí znečištění ovzduší na území města v pravidelných dvouletých aktualizacích. Hodnocení je prováděno pomocí modelových výpočtů v trojúhelníkové síti výpočetních bodů s krokem 300 m. Oproti mapám znečištění ČHMÚ, kde je možné zjistit pouze průměrnou hodnotu imisní koncentrace v prostoru o rozsahu 1x1 km, je dle tohoto podkladu možné získat přesnější údaje pro danou lokalitu včetně rozložení imisní zátěže podél hlavních komunikací. Tento model však není zpracován pro škodlivinu benzo(a)pyren, proto dále vycházíme z obou zdrojů.

Nejbližšími imisními stanicemi je imisní stanice AKOB Praha 8 Kobylisy a ASUCA Praha 6 Suchdol. V obou případech se jedná o pozadový typ stanice umístěný v předměstské obytné zóně. Stanice jsou umístěny v poměrně svažitém terénu. Imisní stanice v Suchdole je dále na cca 2 km od zájmové lokality, imisní stanice v Kobylisích cca 4 km.

Dle výše uvedených dat z modelu ATEM a ze stanic v Kobylisích a Suchdole, lze hodnotit stávající imisní situaci v předmětné lokalitě jako poměrně příznivou. Imisní limity posuzovaných škodlivin nejsou překračovány, je zde i určitá imisní rezerva. Přímě v prostoru navrhovaného záměru jsou v současné době splněny imisní limity pro průměrné roční koncentrace všech sledovaných látek (oxid dusičitý, suspendované částice frakce PM₁₀ a PM_{2,5} a benzen).

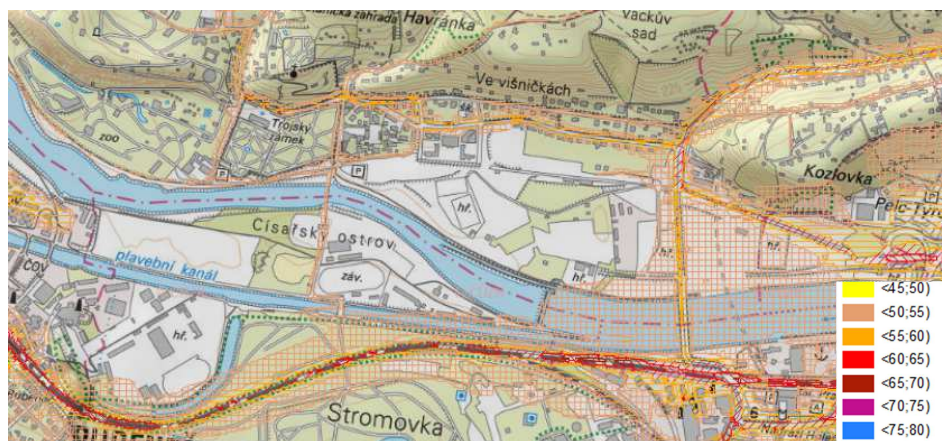
Z 2820/00 – Parkoviště P +R a tramvajová točna Troja

Dle modelu ČHMÚ jsou tyto limity rovněž plněny, avšak stejně jako v ostatních částech Prahy dochází k překračování imisního limitu pro průměrnou roční koncentraci benzo(a)pyrenu. Denní koncentrace PM_{10} jsou zde překračovány s podlimitní četností.

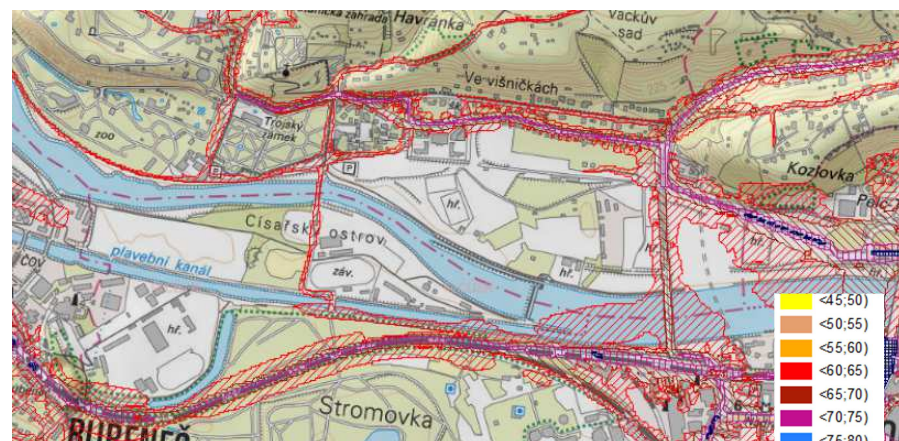
Realizace změny je sama o sobě opatřením pro zlepšení kvality ovzduší na území celého města.

Hluková zátěž

Území Troji je poměrně značně zatěžováno automobilovou dopravou, která je vyvolána velkou návštěvností této pražské lokality. Toto se týká zejména komunikace Trojská a Trojského mostu, která v daném území představuje hlavní komunikační tepnu. Vedle automobilů, které míří do oblasti za atraktivitami Troji (ZOO, botanická zahrada, zámek, sportoviště) se na velkém dopravním zatížení Trojské podílejí řidiči, kteří jezdí směrem do centra z oblasti sídliště Bohnice. Přímou v řešeném území však k překračování hlukových limitů nedochází. Realizací předmětné změny dojde ke zvýšení kapacity dopravy v klidu v rámci celé Trojské kotliny. Dojde k vybudování základních prvků zachytného systému pro ochranu vnitřního města proti nadměrné dopravě a zároveň zvýšení kapacity dopravy v klidu uvnitř Trojské kotliny, která je v širším řešeném území velmi žádoucí. Změna 2820 tak představuje významný veřejný zájem s důsledky na zlepšení kvality ovzduší, hlukové zátěže a bezpečnosti dopravy v širším dosahu.

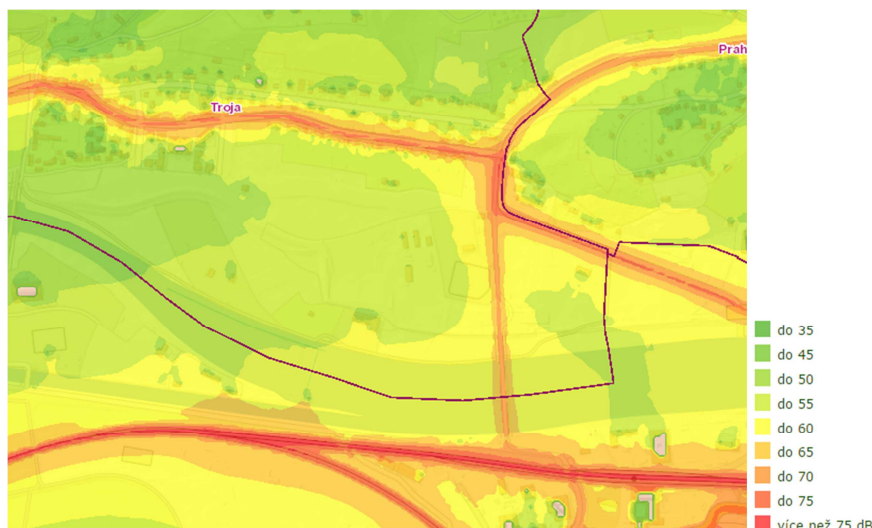


Strategická hluková mapa Prahy – hlukový ukazatel L_n (zdroj: Geoportál INSPIRE)



Strategická hluková mapa Prahy – hlukový ukazatel L_{dVn} (Geoportál INSPIRE)

Z 2820/00 – Parkoviště P +R a tramvajová točna Troja



Stávající hluková situace – volné šíření hluku DEN (2011) (zdroj: Geoportál hl.m.Prahy)



Stávající hluková situace – volné šíření hluku NOC (2011) (zdroj: Geoportál hl.m.Prahy)

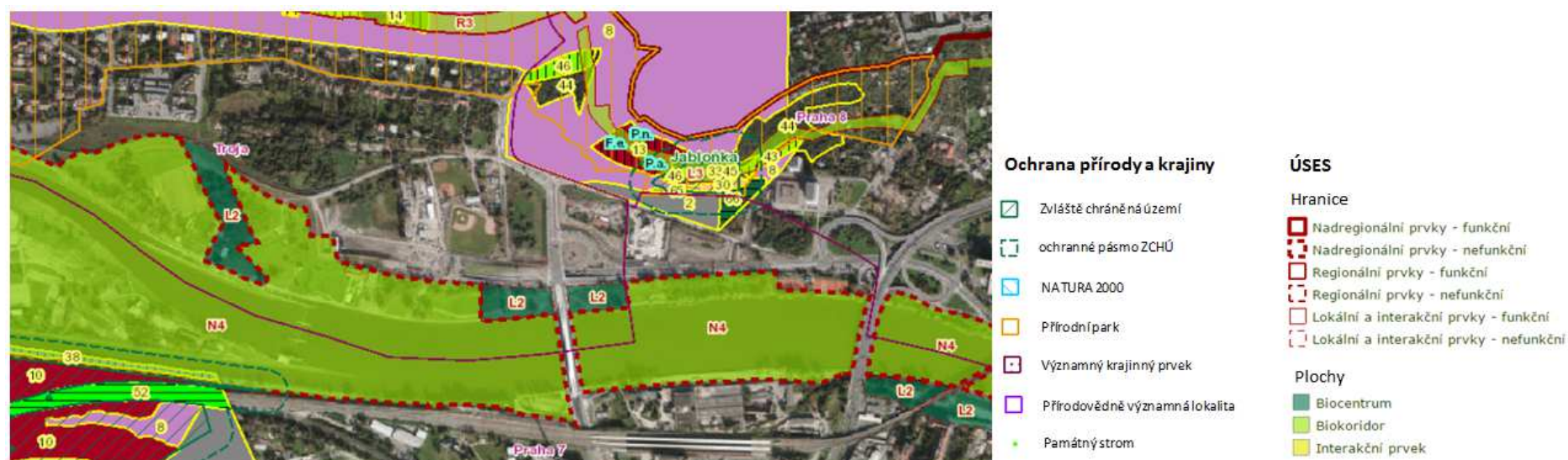
Fauna a flóra, ochrana přírody a krajiny

Řešené území se nachází v prostředí člověkem zcela pozměněném. Území lze charakterizovat jako parkovou plochu. Na zkoumané lokalitě se vyskytuje pouze sekundární vegetace s převahou běžných a nelesních druhů.

V městském prostředí odpovídající zájmovému území se vyskytují běžné druhy ptáků např. straka obecná (*Pica pica*), kos černý (*Turdus merula*), sýkora modřinka (*Parus caeruleus*), vrabec domácí (*Paser domesticus*), sýkora koňadra (*Parus major*), holub domácí (*umba palumbus*), pěnice černohlavá (*Sylvia atricapilla*), pěnkava obecná (*Fringilla coelebs*) a hrdlička divoká (*Streptopelia turtur*).

Krajinný ráz Trojské kotliny a jeho nejcennější kulturně-historické dominanty nebudou řešením změny nijak významně dotčeny.

Z 2820/00 – Parkoviště P +R a tramvajová točna Troja



Ochrana přírody a krajiny (zdroj: Atlas ŽP, geoportál hl.m. Prahy)

Shrnutí limitů využití území

Plochy zeleň městská a krajinná /ZMK/.

Hlavní environmentální limity území:

- ▶ Niva Vltavy – VKP.
- ▶ V těsné blízkosti ÚSES nadregionální biokoridor N4 podél Vltavy – v současnosti nefunkční,
- ▶ dotčen celoměstský systém zeleně – redukován o 1,37 ha. Bez hlukového zatížení a pod limity znečištění ovzduší.

Mimo aktivní a průtočné záplavové území. Ochranné a bezpečnostní pásmo VTL plynovodu.

Z 2820/00 – Parkoviště P +R a tramvajová točna Troja

Vyhodnocení pilířů udržitelného rozvoje

Environmentální pilíř												
Složka životního prostředí, sledovaná témata udržitelného rozvoje	1. obyvatelstvo, lidské zdraví			2. fauna, flóra, biodiverzita, ÚSES	3. půda a horninové prostředí	4. voda	5. ovzduší klima	6. hluk	7. Sídla, urbanizace		8. hmotné statky a kulturní dědictví včetně architektonického a archeologického dědictví	9. krajina, krajinný ráz
Referenční cíle životního prostředí	1.1 zlepšit kvalitu života obyvatel sídel a sociální determinanty lidského zdraví	1.2 podporovat environmentálně šetrné formy rekreace a zdravý životní styl	1.3 pomoci prevence chránit životní prostředí a obyvatelstvo před důsledky přírodních a antropogenních krizových situací	2.1 chránit ohniska biodiverzity a omezovat fragmentaci krajiny	3.1 omezovat nové trvalé záboru ZPF a PUPFL a chránit půdu jako základní složku životního prostředí s důrazem na zabezpečení jejích funkcí	4.1 posilovat retenční funkci krajiny a zlepšovat ekol. funkce vodních útvarů	5.1 snižovat znečištění ovzduší s důrazem na NOx a PM10	6.1 snižovat expozici hluku prostředky územního plánování	7.1 efektivním územním plánováním přispět k optimalizaci územního rozvoje sídel a ochraně přírody a krajiny	7.2 snižovat zatížení dopravní sítě v sídlech zejména tranzitní a nákladní silniční dopravou	8.1 chránit kulturní a architektonické dědictví	9.1 chránit krajinný ráz
Z2820/00	+1/R/dp	0	-1/B/dp/K	-1/B/dp	-1/B/dp	-1/B/dp/K	+1/L/dp	+1/L/dp	+2/R/dp	+1/R/dp/S	0	-1/B/dp
Komentář: <p>Změna vymezuje novou plochu pro parkoviště P+R s možností přestupu na veřejnou dopravu na severním předmostí nového Trojského mostu u nové mimoúrovňové křižovatky Městského okruhu. Parkoviště nabídne další parkovací stání pro návštěvníky Trojské kotliny, jeho význam bude výrazný zejména v období špičkové návštěvnosti oblasti Troji, kdy poptávka po parkování v této oblasti značně převyšuje nabídku stání na stávajících parkovištích v Trojské kotlině. Parkoviště P+R Troja může být eventuálně příležitostně využitelné též pro některé návštěvníky Výstaviště v Holešovicích při jednorázových akcích s vysokou návštěvností. V těsné vazbě na parkoviště P+R změna vymezuje v předmětné lokalitě rovněž novou tramvajovou smyčku napojenou na tramvajovou trať vedenou přes Trojský most z Holešovic přes Troju do Kobylis. Tato tramvajová smyčka umožní otáčení tramvají jak ve směru od severu z oblasti Kobylis, tak i od jihu z centrální oblasti města a umožní tak operativní změny tramvajových linek v případě rekonstrukcí komunikací apod. při zachování obsluhy území.</p> <p>Mírně negativní vliv snížení retenční schopnosti území a záboru ZPF bez dopadu do produkce zemědělských plodin. Mírně negativní vliv na celoměstský systém zeleně. Dojde ke snížení rozlohy nezastavitelného území v současnosti bez významných environmentálních hodnot. Dále identifikován mírně negativní vliv z hlediska krajinného rázu v kontextu záboru ploch zeleně pro parkoviště. Mírně negativní vliv s kumulativním působením v důsledku zvýšení podílu zpevněných ploch v záplavovém území a tím i snížení retenční schopnosti krajiny, ten to vliv je akceptovatelný.</p> <p>Řešené území je součástí VRÚ Troja. Klíčovým limitem využití území je především ÚSES, kdy NRBK 4 těsně sousedí s řešeným územím. Nedojde k ovlivnění funkčnosti ÚSES..</p> <p>Záměr respektuje záplavové území a neomezuje průchod povodňových vln, konkrétní řešení zařízení dopravních staveb je třeba koordinovat se správcem vodního toku Povodí Vltavy s.p.</p> <p>Přestavbou dojde za předpokladu vhodného architektonického řešení ke zlepšení podmínek pro rekreaci a sportovní vyžití obyvatel města.</p> <p>Dopravní řešení změny nebude mít významné vlivy na stávající dopravní situaci v okolí, dojde k významně pozitivnímu vlivu z hlediska hlukové a imisní zátěže území především v obdobích špiček konání sportovních či kulturních akcí a vrcholů turistické sezóny. Zprostředkovaně pozitivní vliv se synergickým působením na snížení hlukové a imisní zátěže a podpoře environmentálních druhů dopravy v kontextu celé Prahy.</p>												
Akceptovatelnost: <p>Akceptovatelné za podmínky respektování polohy v záplavovém území a technické kompenzace snížení retence území.</p>												

Z 2820/00 – Parkoviště P +R a tramvajová točna Troja

Opatření pro předcházení, snížení nebo kompenzaci závažných negativních vlivů na životní prostředí:

Pomocí technických opatření kompenzovat sníženou retenci území – vhodný způsob odkanalizování území

Při realizaci záměru prověřit kapacitu záměru z hlediska vyvolané hlukové zátěže pomocí podrobné hlukové studie na příjezd k parkovišti a v případě zjištění nepřijatelného negativního vlivu na nejbližší hlukově chráněné objekty učinit taková opatření, aby byl tento vliv eliminován (protihluková opatření).

Ekonomický a Sociální pilíř udržitelného rozvoje										
Referenční cíle udržitelného rozvoje	Sociální pilíř					Hospodářský pilíř				
	1.1 Zvýšením nabídky kvalitního bydlení zastavit odliv ekonomicky aktivních obyvatel a podpořit omezení suburbanizace	1.2 Zajistit dostupnost sportovního využití v kvalitním prostředí	1.3 Chránit a rozvíjet možnosti rekreace v přírodním prostředí	1.4 Zlepšovat dostupnost a spektrum veřejné občanské vybavenosti	1.5 Pomocí technických a územně plánovacích opatření zlepšit kvalitu bydlení a bezpečnost obyvatel	2.1 Racionálně využívat možnosti rozvoje stávajícího urbanizovaného území při respektování jeho hodnot	2.2 Zabezpečit území pomocí rozvoje a optimalizace technické a dopravní infrastruktury	2.3 Zajistit prostorové možnosti pro rozvoj podnikání a zaměstnanosti při respektování environmentálního pilíře	2.4 Pomocí vhodných územně plánovacích opatření podpořit rozvoj cestovního ruchu	2.5 Efektivním územním plánováním přispět k optimalizaci sítě komerčních zařízení s respektováním životního prostředí
Z2820/00	0	-1/B/dp	0	0	+1/B/dp	0	+2/R/dp	0	+1/L/dp	0
Komentář: Z hlediska ekonomického a sociálního pilíře udržitelného rozvoje nejsou identifikovány žádné významně negativní vlivy navrhované změny. Mírně negativní vliv v důsledku snížení rozlohy plochy sportu. Změna bude mít, pozitivní vliv především z hlediska sociálního pilíře udržitelného rozvoje, dojde rovněž pozitivním vlivům z hlediska snížení hlukové a imisní zátěže z dopravy v době konání vrcholných sportovních, kulturních a turistických akcí a zprostředkovaně pozitivním vlivům v kontextu podpory využití kombinované dopravy, a tím i zklidnění městského centra. Při zastavování ploch je třeba dodržet podmínky využitelnosti ploch navržené v rámci SEA.										
Akceptovatelnost: Akceptovatelné za dodržení podmínek navržených v rámci SEA.										
Opatření: Nejsou navrhována další opatření nad rámec opatření navržených v rámci SEA.										